

ANNEXES

ANNEXE I

Schéma des différentes sections de la Société d'ethnographie de 1859 à 1891

Société américaine de France

Fondée en 1859

La Société se retire de la Société d'ethnographie en 1863

Comité intégré à la Société d'ethnographie en 1873

Athénée oriental

Fondé en 1859 sous le nom du Comité oriental

1864 : prend le nom d'Athénée oriental

1880 : Comité oriental et africain

1883 : Divan oriental et africain

1886 : se scinde en Divan oriental et Société africaine

Société des études japonaises, chinoises, tartares et indochinoises

Fondée en 1873

1885 : Société des études japonaises chinoises, tartares et indochinoises et océaniques

1888 : Société sinico-japonaise et océanique

1889 : se scinde en Société sinico-japonaise (ou Comité sinico-japonais) et Société océanique

Institution ethnographique

Fondée en 1877

1884 : prend le nom d'Alliance scientifique universelle

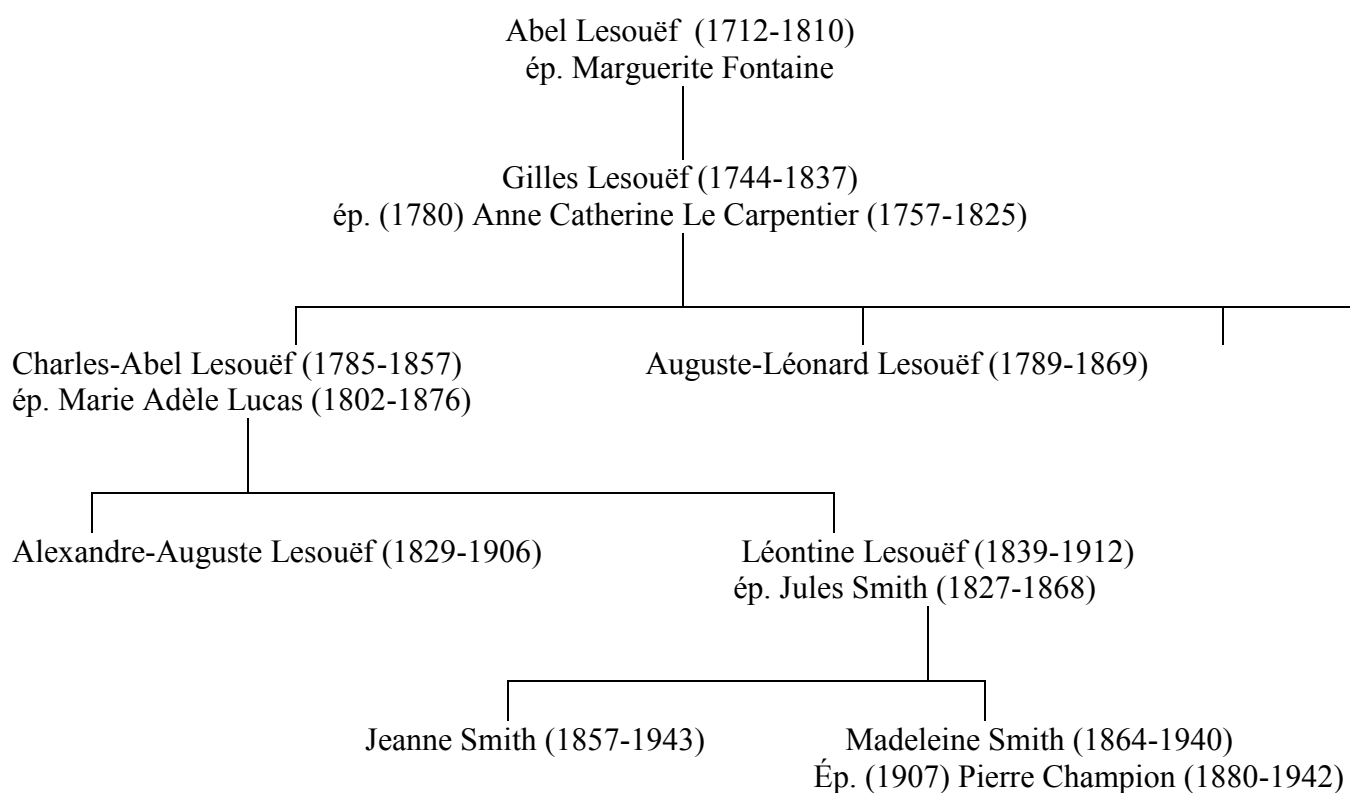
Société académique indochinoise

Fondée en 1877

Comité des religions comparées

Fondé en 1891

Annexe II
Tableau généalogique de la famille Lesouëf



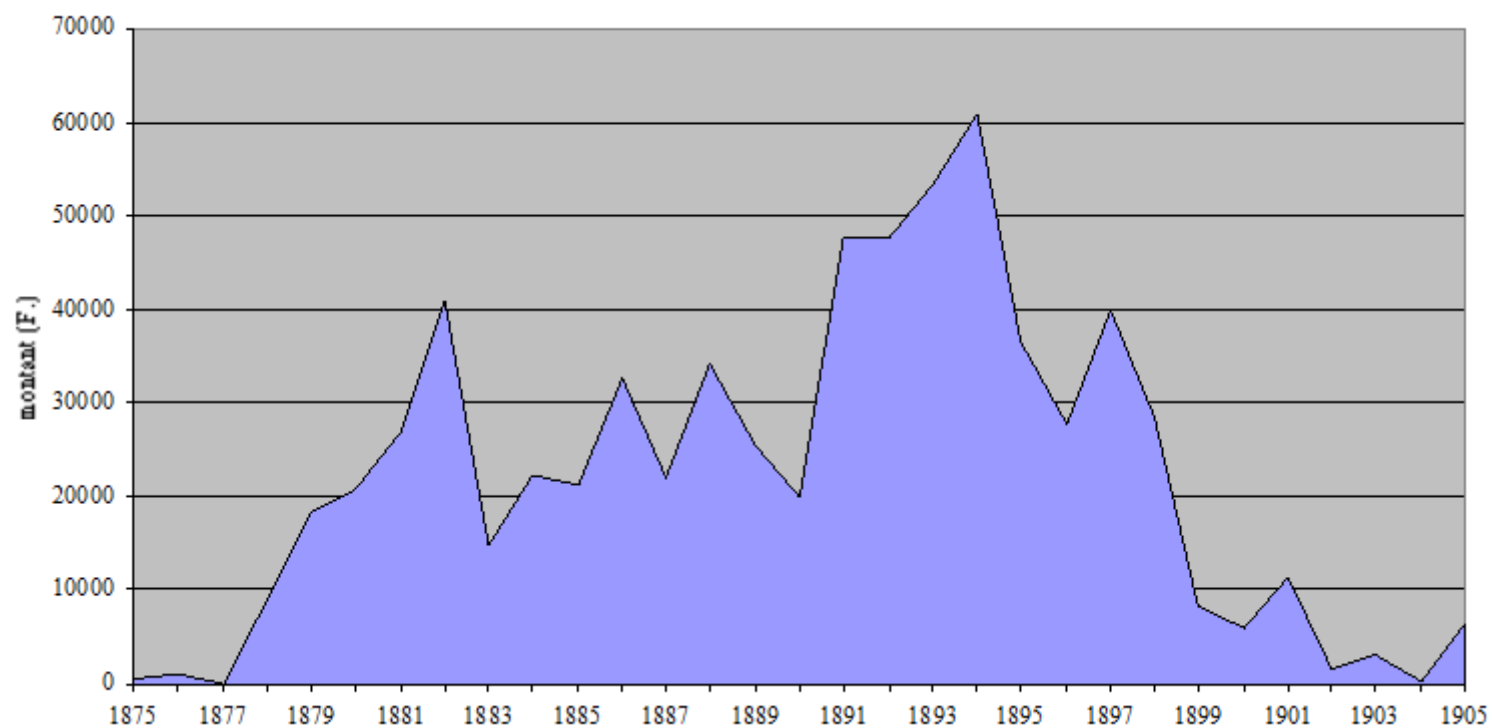
Annexe III
Composition de la collection et acquisitions

1) Tableau 1 : Nature des ouvrages imprimés sur le Japon dans le fonds Smith-Lesouëf

2) *Tableau 2 : Achats auprès des libraires occidentaux*

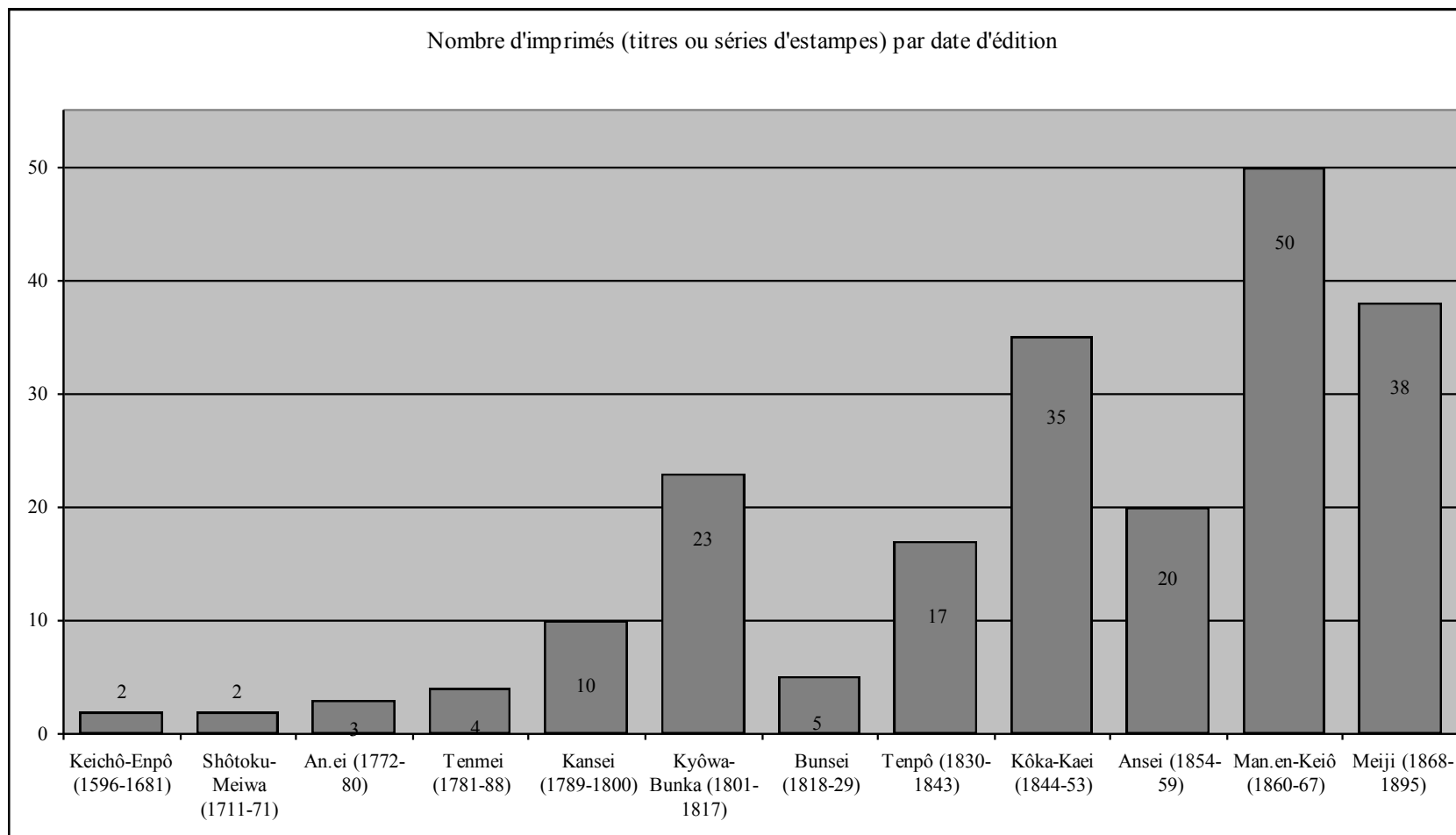
Montant total des achats effectués auprès de 18 libraires de 1875 à 1905, représentant la part la plus importante des achats dans les carnets de compte du collectionneur (Bailleu, Belin, Champion, Dorbon, Durel, Fontaine, Foulard, Greppe, Hauteœur, Labitte, Lefilleul, Lemerrier, Lemerre, Leroux, Mas, Morgand, Pillet, Rouquette)

Arch. Fondation SL, carton 13, carnets de compte (BNF, Ms. occ.)



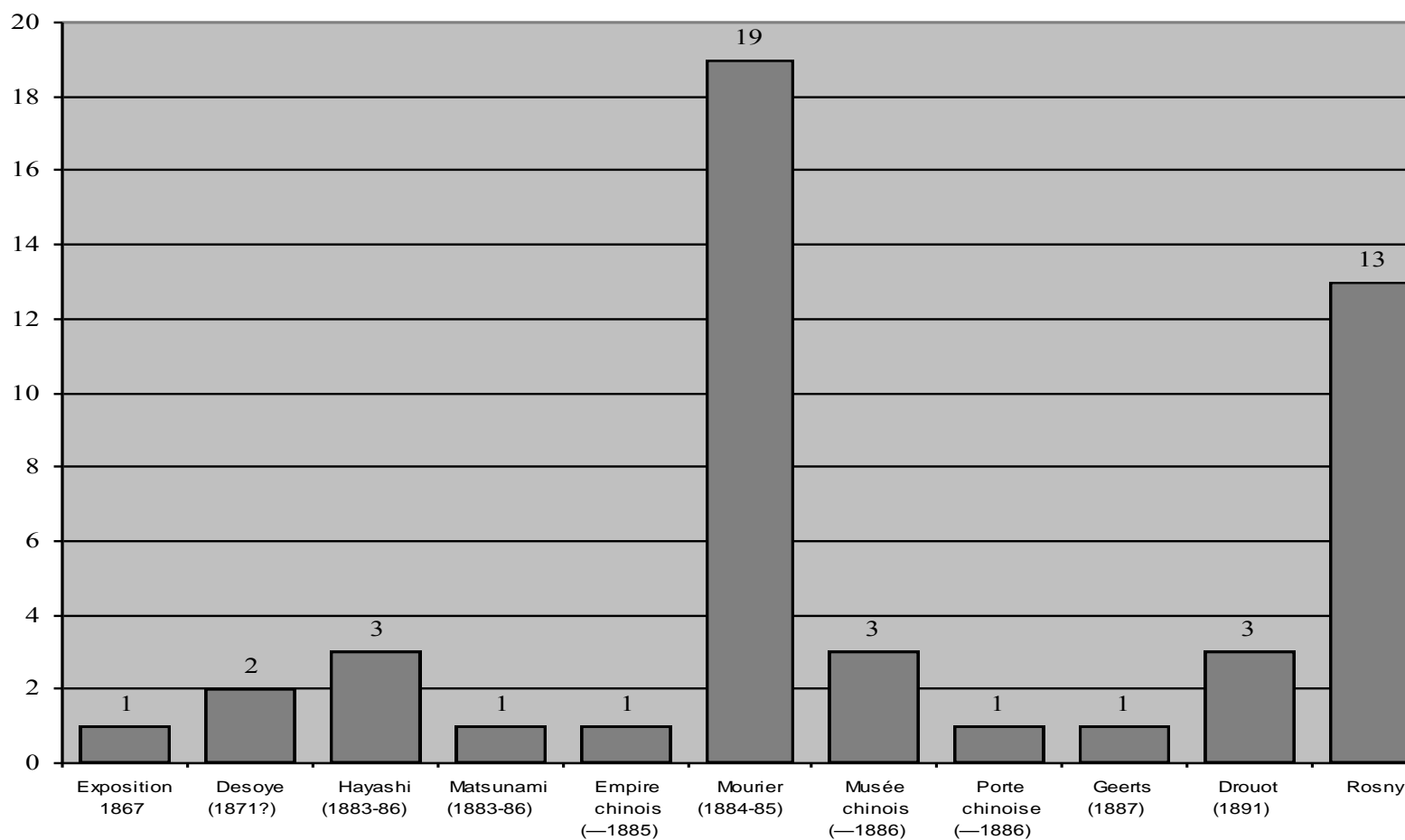
3) *Tableau 3 : composition de la collection japonaise par genre*

4) Tableau 4 : répartition des imprimés par date d'édition



5) *Tableau 5 : provenances*

Titres dont les provenances sont identifiées:



6) *Tableau 6 : ouvrages identifiés en provenance de la bibliothèque de Paul Mourier*

Géographie : <i>Meisho zue</i>	2
Géographie: Ezo	13
Linguistique: Ezo	2
Histoire	2
Calligraphie	1

7) *Tableau 7 : ouvrages japonais ayant appartenu ou servi de source à Léon de Rosny*

Ouvrages portant des marques de provenance de la bibliothèque de Rosny ou de la collection Makhov

Aucun de ces ouvrages ne sont intégrés dans le catalogue de 1887

Bouddhisme	1	<i>Hôwa</i>
Linguistique	2	<i>Ezo hôgen moshio-gusa</i> <i>Hayabiki setsuyô-shû</i>
Littérature (gôkan)	3	<i>Fude no umi shikoku no kikigaki</i> <i>Osana etoki bankoku-banashi</i> <i>Ashikaga kunkôki</i>
Histoire (biographie)	1	<i>Musha kagami</i>
Administration militaire (bukan-meikan)	2	<i>Shûgyoku bukan</i> <i>Taisei bukan</i>
Industrie	1	<i>Azuma miyage</i>
Art (estampes 1860-1870)	3	<i>Estampes japonaises</i> <i>Yamato kidan</i> <i>Estampes en feuilles séparée (Hiroshige III, Kunichika)</i>
Textes chinois	1	<i>Shishô - Môshi</i>

Exemplaires ayant été utilisés comme source de travail ou source iconographique par Léon de Rosny

Kawachi meisho zue ? (1873)

Nihon shoki (1883-1884)

Kojiki (1883-1884)

Konpira meisho zue (1890. Rosny reprend une planche du catalogue Lesouëf)

Yamato meisho zue (1892)

Kachô sansui saiga zushiki (1895. Rosny reprend une planche du catalogue Lesouëf)

Ezo Kôtei-ki (1897-1900. Rosny reprend une planche du catalogue Lesouëf)

Hokusai manga ? (1902)

ANNEXE IV

Catalogue des livres japonais de la collection Smith-Lesouëf

Remarques sur le catalogue

Plutôt que de mettre l'accent sur l'histoire de l'édition japonaise, nous nous sommes surtout intéressés aux annotations, à la bibliographie française contemporaine du collectionneur, et aux provenances des ouvrages.

Ce catalogue peut se décomposer en deux sous-ensembles : les notices 1 à 208 représentent l'essentiel de notre travail ; nous avons procédé sur ces 208 notices à un travail d'identification des ouvrages en nous fondant, dans la mesure du possible, sur les outils de références cités ci-après ; nous avons également effectué une recherche des provenances ; ces ouvrages (SL Japonais 1 à 208) avaient déjà été catalogués en 1887, mais les notices restaient insuffisantes pour identifier les ouvrages¹.

Le deuxième sous-ensemble est représenté par les ouvrages cotés Smith-Lesouëf Japonais 209 à 272, déjà inventoriées en 1997 par Keiko Kosugi² ; nous avons repris l'essentiel des données fournies par K. Kosugi et nous les avons intégrées à notre catalogue dans le souci de restituer son unité à la collection, en adoptant un classement alphabétique par titres ; pour ces 64 notices, notre travail s'est borné à une étude des provenances ; nous avons donc ajouté en plusieurs endroits aux indications fournies des commentaires sur les exemplaires ou des mentions de provenance. Nous renvoyons à chaque fois à l'inventaire de K. Kosugi pour plus de détail sur ces notices 209 à 272.

Nous avons fait apparaître les ouvrages mentionnés dans le catalogue de 1887 et actuellement manquants, en **donnant** seulement la notice du catalogue Lesouëf de 1887. Enfin, trois ouvrages du catalogue chinois signalés par K. Kosugi comme des éditions japonaises ont été intégrés.

Pour l'identification des titres, nous avons suivi quelques principes indiqués par Peter Kornicki dans le catalogue des livres de l'Université de Cambridge et du fonds Rosny à la Bibliothèque municipale de Lille³. Le titre des ouvrages est généralement le *naidai* 内題 (titre au début du texte), mais nous mentionnons occasionnellement le *gedai* 外題 (titre sur la couverture) s'il est différent, ou s'il s'agit de la seule indication de titres.

Lorsqu'il n'y a aucune mention de reliure, il s'agit de la reliure la plus courante, *fukuro-toji*. Le format n'est indiqué en cm. que pour les *orihon* 折本 ou les *gajō* 画帖 ; nous utilisons les termes de formats standardisés pour les ouvrages reliés en *fukuro-toji* (voir glossaire).

Les *Kyūkanji* 旧漢字 sont donnés dans leur graphie moderne, simplifiée. Les noms de lieu ne sont pas transcrits tels quels mais ont été normalisés : Kyôto et Edo pour les ouvrages d'avant 1868, Kyôto et Tôkyô après 1868.

Signalons pour terminer que les numéros de vente de la bibliothèque Mourier se réfèrent à l'édition de 1887.

Abréviations utilisées

AOKI ET SAKAI « *Yokohama kaikō mibun-shi* (Gyokuran Sadahide) » [*Vue du port ouvert de Yokohama*, par Gyokuran Sadahide], dans *Bijutsu* [Art], Tokyo, Iwanami Shoten, 1989, p. 300-380. (« *Nihon kindai shisō taiki* » 17)

BROWN BROWN (Louise N.), *Block Printing and Book Illustration in Japan*. Londres, George Routledge, New York, E.G. Dutton, 1924.

¹ *Catalogue des livres et manuscrits japonais collectionnés par A. Lesouëf*, Leide, E.J. Brill, 1887.

² K. Kosugi, « Inventaire des pièces hors catalogues du fonds Smith-Lesouëf japonais de la Bibliothèque nationale de France », dans *Le Vase de beryl : études sur le Japon et la Chine*, Paris, Picquier, 1996, p. 429-437.

³ P. Kornicki, N. Hayashi *Early Japanese Books in Cambridge University Library*, Cambridge, Cambridge University Press, 1991. P. Kornicki, *La bibliothèque japonaise de Léon de Rosny*, Lille, Bibliothèque municipale de Lille, 1994.

- CAMBRIDGE KORNICI (Peter), HAYASHI (Nozomu), *Early Japanese Books in Cambridge University Library*, Cambridge, Cambridge University Press, 1991.
- EDGREN EDGREN (J. Sören.), *Catalogue of the Nordenskiöld Collection of Japanese Books in the Royal Library*, Stockholm, 1980.
- FORRER FORRER (Matthi), *Eirakuya Tôshirô, Publisher at Nagoya*. Amsterdam, J.C. Gieben, 1985.
- HILLIER HILLIER (Jack), *The Art of Japanese Book*. Londres, Sotheby's Publications, 1987.
- HILLIER (HOKUSAI) *The Art of Hokusai in Book Illustration.*, Berkeley et Los Angeles, California University Press, 1980.
- KÆMPFER (1985) «Shunkei Gafu», *Essays on Japanese art presented to Jack Hillier*. Matthi Forrer éd., Londres, R.G. Sawers, 1982, p. 64-68.
- KERLEN KERLEN (H.), *Catalogue of the pre-Meiji Books and Maps in Public Collections in the Netherlands*, Amsterdam, J.C. Gieben, 1996.
- KKT MEIJI *Kokuritsu Kokkai toshokan shozô Meiji-ki kankô tosho mokuroku* [catalogue des publications de l'ère Meiji conservées à la Bibliothèque de la Diète], Tokyo, Kokuritsu Kokkai toshokan, 1971-1976.
- KOSUGI KOSUGI (Keiko), « Inventaire des pièces hors catalogues du fonds Smith-Lesouëf japonais de la Bibliothèque nationale de France », dans *Le Vase de beryl : études sur le Japon et la Chine*, Paris, Picquier, 1996, p. 429-437. (notices 209 à 275)
- KRAFT KRAFT (Eva), *Japanische Handschriften und traditionelle Drucke aus der Zeit vor 1868*. 1982-1990. 4 vol. (« Verzeichnis der Orientalischen Handschriften in Deutschland », 24, 1-4)
- KS *Kokusho sômokuroku*, Tokyo, Iwanami Shoten, 1963-1976 (rééd. 1989), 9 vol.
- KSM *Kotenseki sômokuroku*, Tokyo, Iwanami Shoten, 1990. 3 vol.
- MEECH-PEKARIK MEECH-PEKARIK (Julia), *The World of the Meiji Print*, New York, Tokyo, Weatherhill, 1986.
- MITCHELL MITCHELL (C.H.), *The Illustrated books of the Nanga, Maruyama, Shijo and other related schools of Japan. A Bibliography*, with the assistance of Osamu Ueda. Édition révisée. Los Angeles, Dawson's Bookshop, 1972.
- MIYABI *Miyabi : art courtois du Japon*. [Expos. Musée Guimet, 1993], Paris, Éd. de la RMN, 1993.
- MONET AITKEN (Geneviève), DELAFOND (Marianne), *La Collection d'estampes japonaises de Claude Monet. Maison de Monet-Giverny*. Paris, Bibliothèque des Arts, 1983 (rééd. 1998),
- NAKADA NAKADA (Katsunosuke), *Ehon no kenkyû* [études sur le livre illustré]. Tokyo, Bijutsu shuppan-sha, 1950. 4, 9, 285 p.
- OMOTO ET MACOUIN (1990) OMOTO (Keiko), MACOUIN (Francis), *Quand le Japon s'ouvrit au monde*, Paris, Gallimard / Réunion des musées nationaux, 1990.
- PIGEOT ET KOSUGI *Voyages en d'autres mondes. Récits japonais du XVI^e siècle* traduits et commentés. Paris, Bibliothèque nationale / Ph Picquier. 1993
- ROSNY KORNICKI (Peter), *La bibliothèque japonaise de Léon de Rosny*, Lille, Bibliothèque municipale de Lille, 1994.
- SPENCER SORIMACHI (Shigeo), *Supensâ Korekushon-zô : Nihon eiribon oyaobi ehon mokuroku / Catalogue of Japanese Books and Manuscripts in the Spencer Collection of the New York Public Library*. Tokyo, Kôbunsô, 1978
- SUZUKI (1979) SUZUKI (Jûzô), *Ehon to ukiyoe*, Tokyo, Bijutsu Shuppan-sha, 1979
- TODA TODA (Kenji), *Descriptive Catalogue of the Japanese and Chinese illustrated Books in the Ryerson Library*. Chicago, Art Institute of Chicago, 1931 (rééd. 1940)..
- URUSHIYAMA URUSHIYAMA (Matashirô), *Ehon Nenpyô*, Tokyo, Seishôdô, 1983-1987. 6 vol. (« Nihon shoshigaku taikai » 34).
- YAJIMA YAJIMA (Genryô), *Tokugawa jidai shuppan-sha shuppan-butsu shûran*, Sendai : Tokugawa jidai shuppan-sha shuppan-butsu Shûran kankôkai, 1976. 2 vol.

- Album sans titre (Cat. Lesouëf 56) Smith–Lesouëf Jap 86
 S.l., début XIX^e siècle
 1 vol. ; 19,5 x 27,3 cm.
 Rel. orihon. Gedai ms. « *Go-din sen-du* » 御庫船図. Ill. coul. et or, représentant des bateaux japonais.
- Album sans titre Smith–Lesouëf Jap 86
 S.l., début XIX^e siècle
 1 vol. ; 27 x 19,2 cm.
 Rel. orihon. Gedai ms. « *Sei-yô sen-du* » 世用船図. Ill. en coul. et or représentant des bateaux japonais.
- Album sans titre Smith–Lesouëf Jap 92
 S.l.n.d.
 1 vol. ; 17,7 x 5,6 cm (couv.)
 Rel. orihon ; ill. coul. (Musha-e)
- Ashikaga kunkôki* 足利勲功記 Smith-Lesouëf Jap 221
 Auteur : Kanagaki Robun 暇名垣魯文
 Ill. : Utagawa Yoshikazu 歌川芳員
 Edo, Ansei 2 (1855)
 1 vol. ; chûbon
 Mentions ms. en russe : bibl. Makhov N°15
 KOSUGI (Gôkan)
- Ansei fûbun-shû* 安政風聞集 Smith-Lesouëf Jap 4
 Auteur : Kinton Dôjin 金屯道人 (Kanagaki Robun 暇名垣魯文)
 Ill. : [Utagawa Yoshitsuna 歌川芳綱]
 S.l., [Ansei 4 (1857)]
 3 vol. ; ôbon
 EDGREN, KERLEN, KRAFT, KS (Kenbunki), TODA
- Awa meisho zue* 阿波名所図会 Smith-Lesouëf Jap 73
 Auteur et ill. : Tankoshitsu Bokkei 探古室墨海
 Ôsaka Bunka 8 (1811)
 2 vol. ; ôbon
 Ex-libris Lesouëf
 KERLEN, KS (Chishi), NAKADA
- Azuma chirimen* 吾妻ちりめん Smith–Lesouëf Jap 122
 Estampes sur papier crépon, dans une boîte en bois (22,5 x 15,5 cm.)
 Utawaga Kunisada 歌川国貞, Bunka-Tenpô (1815-1842)
 Utawaga Yoshitora 歌川芳虎, Kôka-Kaei (1847-1852)
 Utawaga Yoshikazu 歌川芳員, Ansei 6 (1859)
 Toyohara Kunichika 豊原国周, Keiô 3 (1867)
 Ex-libris Lesouëf
- Azuma miyage* t. 3 吾妻みやげ 三編 Smith-Lesouëf Jap 224
 (Collection de faits historiques populaires)
 [1852 post.]
 1 vol. ; 18,1 x 12,1 cm.
 Rel. orihon. Notes ms. en russe. Tome manquant dans la bibliothèque de Rosny (BM Lille). Bibl. Makhov
 KOSUGI, ROSNY

- Azuma nishiki* 東にしき Smith–Lesouëf Jap 22
 Recueil factice de triptyques d'estampes ôban
 Ill. : Utagawa Kunisada 歌川国貞, Utagawa Kuniyoshi 歌川国芳
 Tenpô-Kaei (1842-1852)
 1 vol. ; 36,7 x 25,9 cm.
 Rel. gajô. Ex-libris Lesouëf
- Azuma nishiki-e* 東錦絵 Smith–Lesouëf Jap 140
 Recueil factice d'estampes ôban
 Ill. : Utagawa Toyokuni 歌川豊国 (?), Utagawa Kuniyasu 歌川国安, Utagawa Kunisada 歌川国貞, Utagawa Kuniyoshi 歌川国芳, Utagawa Kuniteru 歌川国輝, Utagawa Shunshô 歌川春升
 Bunsei 7 (1824), Kôka 2- Kaei 5 (1845-1856)
 1 vol. ; 27,3 x 18,2 cm.
 Gedai ms. Ex-libris Lesouëf
- Baka no kindama* ばかのきん玉 [Manque] Cat. Lesouëf 192
 « Recueil érotique de 12 peintures sur papier représentant des monstruosités mâles et femelles. — Un album in-f° en paravent »
- Banbutsu zukai Isai gashiki* 万物図解為齋画式 Smith–Lesouëf Jap 143
 Ill. : Katsushika Isai 葛飾為齋
 Edo, Genji 1 (1864)
 2 vol. ; hanshibon
 Ex-libris Lesouëf
 KS, TODA
- Bankan-zu* 蛮館図 Smith–Lesouëf Jap 188
 Peintures attribuées à Ishizaki Yûshi 石崎融思
 Nagasaki, c. Kansei 9 (1797)
 1 vol. ; ch. peinture 41,1 à 41,4 x 47,6 à 50,3 cm.
 Rel. gajô. 10 peintures sur soie représentant la vie des Hollandais à Deshima.
 Exposition universelle de 1889.
Hizô ukiyo-e taikan (t. 8, 1989) ; *Japon, la tentation de l'Occident* (1988) ; OMOTO ET MACQUIN (1990)
III. 16
- Banshoku zukô* t. 3-5 万職図考 三編 (五編) Smith–Lesouëf Jap 108
 Ill. : Katsushika Taito II 葛飾戴斗 (二代)
 Ôsaka, Tenpô 6 (1835), Kaei 3 (1850)
 3 vol. ; hanshibon
 KRAFT, KS (Kaiga), TODA, URUSHIYAMA, YAJIMA
- Benkei ichidai-ki* t. 2 弁慶一代記 下巻 Smith–Lesouëf Jap 223
 Tôkyô, Meiji 13 (1880)
 1 vol. (incomplet) ; chûbon
 KOSUGI (Gôkan)
- Bijo ichiran* 美女一覽 Smith–Lesouëf Jap 19
 Recueil factice d'estampes
 Ill. : Utagawa Kunisada II 歌川国貞 (二代), Toyohara Kunichika 豊原国周, Ichiyôsai Kuniteru II 一曜齋国輝 (二代), Gountei Sadahide 五雲亭貞秀
 Keiô 1 (1865)-Meiji 3 (1870)
 1 vol. ; 22,1 x 15,1 cm.
 Rel. gajô. Gedai ms. Titre français ms : « Coup-d'œil sur les jolies femmes ». Papier crépon

- Biyû suikoden* 美勇水滸伝 Smith–Lesouëf Jap 17
 Ill. : Kaisai Yoshitoshi 魁齋芳年
 Keiô 2-3 (1866-1867)
 1 vol. ; 24,9 x 18,4 cm.
 Rel. gajô
- Bukka Engo Zenji Hekigan-shû* 佛果園悟禪師壁巖録 Smith–Lesouëf Jap 125
 Gedai : (*Saisen*) *Hekigan-shû* 再鐫碧巖集
 Auteur : Yüan-wu Chen-hsüeh 園悟真覺 (Engo Zenji)
 Nagoya, Gifu, Ansei 6 (1859)
 10 t. en 3 vol. ; hanshibon
 Ex-libris Lesouëf. Mentions ms. : « Hekigan siu. Collection du Rocher vert. Ouvrage bouddhique » (plat sup.)
 KS (Bukkyô)
- Bukkyô* 仏教 Smith-Lesouëf Jap 267
 Tôkyô, n°41 (20 mars 1892), n°42 (5 avril 1892)
 2 vol. ; 22 x 15 cm.
 KOSUGI
- Butsuzô zui* 仏像図彙 [Manque] Cat. Lesouëf 1
 [Ill. : Tosa Hidenobu 土佐秀信]
 [Kyôto, Tenmei 5 (1785)]
 CAMBRIDGE, KERLEN, KRAFT, KS (Bukkyô-kaiga), SPENCER, TODA
- Chie no umi* 千絵の海 Smith–Lesouëf Jap 155
 Recueil factice de 10 estampes chûban (vues de sites célèbres)
 Ill. : Katsushika Hokusai 葛飾北斎
 Tenpô (1830-1844)
 1 vol. ; 18,2 à 18,4 x 24,5 à 24,9 cm.
 Rel. gajô. Ex-libris Lesouëf
Hizô ukiyoe taikan (t.8, 1989), SUZUKI (1979)
III. 24
- Choix de fables de La Fontaine illustrées par un groupe des meilleurs artistes de Tokio* Smith–Lesouëf Jap 256
 P. Barbouteau dir. Ill. en noir et coul. : Kawanabe Kyôsui 河鍋狂翠, Okakura Shunsui 岡倉秋水, Eda Sadahiko 枝貞彦, Kajita Hanko 梶田半古
 Tôkyô, 1894. Diffusé par Flammarion
 2 vol. ; 19,8 x 15.
 Rel. Yamato-toji. Ex. sur papier Hôsho
 HILLIER (Fables choisies...), KOSUGI, KOSUGI (*L'aventure des écritures, 1997 supports*)
- Chôsen kikô yoroku* 朝鮮婦好余録 Smith–Lesouëf Jap 236
 Auteur : Ishihata Tei 石幡貞
 Tôkyô, Meiji 11 (1878)
 3 vol. ; hanshibon
 Edition imprimée en caractères typographiques. Mentions ms. : « Chio-sen-ki-kô-yoroku. Impressions d'un voyage en Corée par Ishihata-Sadamu. 1878. 3 volumes. Catalogue 11° section géographie » (plat sup.). Bibl. Geerts n°165.
 KKT MEIJI (Bungaku-Nihon kanshi-bun), KOSUGI

- Chô Sugô jibyôryû tokuzu mohon* 趙子昂時苗留犢図模本 Smith-Lesouëf Jap 164
 Ill. : Niwa Yoshitoki 丹羽嘉言
 Tenmei 2 (1782)
 1 vol. ; 27,2 x 15,3 cm.
 Rel. Hôhaisô. Ill. en noir. Chô Sugô est le nom japonais du peintre chinois des Yuan Zhao Ziang (1252-1322).
- Les Contes du vieux Japon : La Bataille du singe et du crabe* Smith-Lesouëf Jap 257
 Trad. : Joseph Dautremer
 Tôkyô, chez Hasegawa Takejirô, Meiji 18 (1885)
 1 vol. ; 15,3 x 10,1 cm
 Rel. Yamato-toji. Ex. sur papier crépon
 KOSUGI
- Dainihon kahei seizu* 大日本幣精図 Smith-Lesouëf Jap 249
 Ôkurashô Insatsukyoku 大蔵省印刷局
 [Tôkyô], Meiji 12 (1879)
 1 vol. oblong ; 22 x 31,5 cm.
 KKT MEIJI, KOSUGI
- Dainihon kokugun meisho* 大日本国郡名所 Smith-Lesouëf Jap 113
 Recueil factice de 16 estampes ôban
 8 estampes coul. : Gountei Sadahide 五雲亭貞秀, Edo, 1868.
 8 estampes coul. : signées Ichiyôsai Toyokuni 一陽齋豊国, Edo, 1847-1852.
 1 vol ; 35 x 24,8 cm.
 Rel. gajô. Gedai ms.
- [(Zôtei) Dainihon kokugun yochi rotei zenzu* 贈呈大日本国郡輿地路程全図] Smith-Lesouëf Jap 124
 Auteur : Chô Sekisui 長赤水, Suzuki Kien 鈴木驥園
 Edo, Kyôto, Ôsaka, Kaei 5 (1852)
 12 vol. Rel. tatami-mono ; couv. : 11,9 x 7,8 cm
 CAMBRIDGE, KRAFT
- Dai-nihon saiken shisô zenzu* 大日本細見指掌全図 Smith-Lesouëf Ja171
 Ôsaka, Bunka 5 (1808), Kichimonjiya Ichisaemon 吉文字屋市左衛門
 1 f. ; 134 x 236 cm. env. (Couv. 33,5 x 21,8 cm.)
 Rel. tatami-mono
 KERLEN, KS (Chizu)
- Dôban meisho zue* 銅板名所図会 Smith-Lesouëf Jap 59
 Ill. : [Okada Shuntôsai 岡田春燈齋]
 S.l.n.d. [Kyôto]
 1 vol. ; 10,3 x 15,7 cm.
 Rel. orihon. Couv. papier cuir. 20 gr.s.c. collées sur papier micacé, représentant des sites célèbres. Gedai ms.
 KOSUGI, ROSNY
- [Dôban saigajô* 銅板細画帖] Smith-Lesouëf Jap 166
 Ill. : Okada Shuntôsai 岡田春燈齋
 S.l.n.d. [Kyôto]
 1 vol. ; 10,4 x 15,9 cm.
 Rel. orihon. Couv. papier cuir. Gr.s.c. collées sur papier micacé, représentant des sites célèbres. Estampille de collection non identifiée (cf. la même, cotes 42, 234, 238).
 Rosny possédait un ouvrage du même type en provenance de la bibliothèque Makhov.
 KOSUGI, ROSNY

[*Dôban saigajô* 銅板細画帖]

Ill. : Okada Shuntôsai 岡田春燈齋

S.l.n.d. [Kyôto]

1 vol. ; 10,3 x 15,8 cm.

Rel. orihon. Couv. papier cuir. Gr.s.c. collées sur papier micacé. Estampille de collection non identifiée (cf. la même, cotes 42, 166, 234)

KOSUGI, ROSNY

Smith-Lesouëf Jap 238

Dôban Wakan nenkei 銅板和漢年契

Autre titre : (*Dôsei Kaihō*) *Wakan nenkei* 銅製懷宝和漢年契

Auteur : Asano Kôzô 淺野高藏

Ôsaka, Keiô 2 (1866, 1^e éd. Kansei 9, 1797)

1 vol. ; chûbon

KERLEN, KS, SOAS

Smith-Lesouëf Jap 103

(*Dôsei Kaihō*) *Wakan nenkei*

voir *Dôban Wakan nenkei*

(*Kaisei zôho*) *Edo daisetsuyô Kaidaigura* 改正増補江所大節用海内蔵

Auteurs : Takai Ranzan 高井蘭山, Nakamura Tsunetoshi 中村経年

Ill. : Kikugawa Eizan 菊川英山

Edo, Kyôto, Ôsaka, Nagoya, Bunkyû 3 (1863)

2 vol. ; ôbon

Annotations ms.

EDGREN, KERLEN, KS (jisho- setsuyô-shû), SOAS

Smith-Lesouëf Jap 32

Edo meisho zue 江戸名所図会

Auteur : Saitô Gesshin 齊藤月岑, Saitô Nagaaki 齊藤長秋

Ill. : Hasegawa Settan 長谷川雪旦

Edo, Tenpô 5-7 (1834-1836)

20 vol. ; ôbon

CAMBRIDGE, EDGREN, KERLEN, KRAFT, KS (Chishi), MITCHELL, NAKADA, URUSHIYAMA

Smith-Lesouëf Japonais 62

Edo Saijiki 江戸歳時記

Gedai : *Tôto saijiki* 東都歳時記

Auteur : Saitô Gesshin 齊藤月岑

Ill. : Hasegawa Settan 長谷川雪旦, Hasegawa Settei 長谷川雪堤

Edo, Tenpô 9 (1838)

5 vol. ; hanshibon

CAMBRIDGE, KRAFT, KS (Fûzoku), NAKADA, SOAS, URUSHIYAMA

Smith-Lesouëf Jap 7

Ehon Edo miyage t. 4 絵本江戸土産 四編

Auteur : Shôtei Kinsui 松亭金水

Ill. : Utagawa Hiroshige 歌川広重

Edo, Kaei 3 (1850)

1 vol. (complet en 10 vol.) ; chûbon

Légendes ms.

HILLIER, KRAFT, KS (Kaiga), NAKADA, TODA, URUSHIYAMA

III. 25

Smith-Lesouëf Jap 13

Ehon fujibakama (fujihakama) 絵本ふちはかま

Auteur : Kôzan Shôfu 縫山樵夫

Ill. : Yanagawa Shigenobu II 柳川重信 (二代)

Edo, Tenpô 7 (1836, 1^e éd. Bunsei 6, 1823)

2 vol. ; hanshibon

Smith-Lesouëf Jap 144

Ex-libris Lesouëf.
BROWN, HILLIER, KERLEN, KRAFT, KS (Ehon), TODA, URUSHIYAMA

Ehon nishiki no fukuro 絵本錦之袋

[Manque] Cat. Lesouëf 34

« Recueil de figures employées pour l'ornement des tissus. Nouvelle édition publiée dans l'automne de 1828. — un vol. In-4° »

Ehon nishiki no fukuro 絵本錦之袋

Smith-Lesouëf Jap 129

Ill. : Keisai Eisen 溪齋英泉

Ôsaka, Bunsei 11 (1828)

1 vol. ; hanshibon

Ex-libris Lesouëf

BROWN, KRAFT, KS (Kaiga), TODA, URUSHIYAMA

Ehon taka kagami 絵本鷹かがみ

Smith-Lesouëf Jap 157

Ill. : Kawanabe Kyôsai 河鍋狂齋

Edo, [Meiji 12 (1879)]

3 vol. (le dernier est incomplet) ; hanshibon

Ex-libris Lesouëf

HILLIER, KKT MEIJI

Eiyû gashi 英雄画史

Smith-Lesouëf Jap 131

Ill. : Keisai Eisen 溪齋英泉

Edo, Tenpô 7 (1836)

1 vol. ; hanshibon

Ex-libris Lesouëf

KRAFT, KS (Ehon), URUSHIYAMA

Estampes

[Manque] Cat. Lesouëf 47

« Collection de portraits imprimés en couleurs. Imagerie populaire. — Un vol. in-12 »

Estampes

Smith-Lesouëf Jap 135

Recueil factice d'estampes

Ill. : Utagawa Kunisada 歌川国貞, Gountei Sadahide 五雲亭貞秀, Utagawa Kunisada

II 歌川国貞 (二代), Kaisai Yoshitoshi 魁齋芳年, Utagawa Hiroshige II

歌川広重 (二代), Utagawa Kuniaki 歌川国明, Amano Toyonaga 天野豊長

Bunkyû 1, 3 (1861, 1863)

1 vol. ; 21 x 15,2 cm.

Rel. gajô. Ex-libris Lesouëf. 20 estampes de paysage et Genji-e sur papier crépon

Estampes

Smith-Lesouëf Jap 163

Album factice d'estampes koban représentant des poissons

Ill. : Utagawa Hiroshige 歌川広重

S.l.n.d. (Meiji ?)

1 vol. ; 16,3 x 25,1 cm.

Rel. gajô. Ex-libris Lesouëf

SUZUKI

Estampes : *Genji-e*

Smith-Lesouëf Jap 170

Recueil factice de 18 estampes ôban. Série *Katawara Genji gojûyon-jô*

傍源氏五十四帖

Ill. : Utagawa Kunisada II 歌川国貞 (二代)

Genji 1-Keiô 1 (1864-1865)

1 vol. ; 35,6 x 24,4 cm.

Rel. gajô.

- Estampes de paysage Smith–Lesouëf Jap 6
 Recueil factice d'estampes. Série *Shokoku rokujūhachi-kei* 諸国六十八景
 Ill. : Utagawa Hiroshige II 歌川広重 (二代)
 Bunkyū 2 (1862)
 1 vol. ; 21,7 x 14,7 cm.
 Rel. gajō. Papier crépon
- Estampes de paysage Smith–Lesouëf Jap 11
 Recueil factice d'estampes ōban
 Ill. : Toyohara Kunichika 豊原国周, Utagawa Hiroshige 歌川広重, Utagawa Hiroshige II 歌川広重 (二代), Gountei Sadahide 五雲亭貞秀, Utagawa Yoshikata 歌川芳形, Utagawa Yoshimune 歌川芳宗, Utagawa Yoshitoyo 歌川芳豊
 Ansei 3 (1856), Bunkyū 2-3 (1862-1863)
 1 vol. ; 36,2 x 25,9 cm.
 Rel. gajō
- Estampes de paysage Smith–Lesouëf Jap 12
 Recueil factice de 106 estampes chūban
 Ill. : Utagawa Hiroshige II 歌川広重 (二代), *Tōkaidō gojūsan-tsugi* 東海道五十三駅, Keiō 1 (1865)
 Ichiōsai Yoshiume 一鶯斎芳梅, *Kokkei Naniwa meisho* 滑稽浪速名所, s.l.n.d.
 1 vol. ; 24,4 x 18 cm.
 Rel. gajō
- Estampes de paysage Smith–Lesouëf Jap 179
 Recueil factice d'estampes ōban (sites célèbres)
 Ill. : Utagawa Hiroshige 歌川広重
Fuji sanjūroku-kei 富士三十六景, Ansei 5 (1858)
Meiho Edo fūkei 名所江戸風景, Ansei 4 (1857)
 1 vol. ; 36,2 x 24,7 cm.
 Rel. gajō
- Estampes de théâtre Smith–Lesouëf Jap 114
 Recueil factice de 57 estampes ōban
 Ill. : Utagawa Kuniyoshi 歌川国芳, Utagawa Yoshiiku 歌川芳幾
 Ansei 3-6 (1856-1859)
 1 vol. ; 25 x 17,5 cm.
- Estampes de théâtre Smith–Lesouëf Jap 150
 Recueil factice de 25 estampes ōban
 Ill. : Utagawa Kunisada 歌川国貞, Utagawa Kuniyoshi 歌川国芳
 Kōka-Kaei (1847-1852)
 1 vol. ; 24,9 x 18,4 cm.
 Rel. gajō.
- Estampes de théâtre et *bijin-ga* Smith–Lesouëf Jap 153
 Recueil factice d'estampes. Série (*Ryūgai rien*) *Hana no mikurabe*
 (柳街梨園) 全盛花一對
 Ill. : Utagawa Kunisada 歌川国貞, Toyohara Kunichika 豊原国周
 Genji 1-Keiō 1 (1864-1865)
 1 vol. ; 20,3 x 14,9 cm.
 Rel. gajō. Ex-libris Lesouëf. Papier crépon

- Estampes de théâtre Smith–Lesouëf Jap 158
Album factice de 20 estampes ôban
Ill. : Utagawa Kunisada 歌川国貞, Utagawa Kuniyoshi 歌川国芳
Tenpô (?), Kôka-Kaei (1847-1852), Bunkyû 1 (1861)
1 vol. ; 25 x 17,8 cm.
Rel. gajô
- Estampes de théâtre : portraits d'acteurs Smith–Lesouëf Jap 243
Recueil factice d'estampes ôban
Ill. : Utagawa Kunisada 歌川国貞, Utagawa Kuniyoshi 歌川国芳, Utagawa Yoshitsuya 歌川芳艶, Utagawa Yoshiiku 歌川芳幾, Toyohara Kunichika 豊原国周, Utagawa Yoshitora 歌川芳虎, Utagawa Kunihisa II 歌川国久 (二代) .
1 vol. ; 35,5 x 26,5 cm.
KOSUGI
- Estampes japonaises* Smith–Lesouëf Jap 269
20 estampes ôban et chûban dans un carton portant en lettres d'or « Léon de Rosny »
Ill. : Toyohara Kunichika 豊原国周, Utagawa Hiroshige II 歌川広重 (二代)
KOSUGI
- Estampes japonaises : recueil de Kyau-sai et estampes anciennes* Smith–Lesouëf Jap 241
Ill. : Kawanabe Kyôsai 河鍋狂斎
[Paris], 1894
1 vol. ; 31,5 x 22 cm.
Demi rel. mar. Titre français ms. Ex-libris ms « Suavis ». Légendes en français ms.
Recueil factice du *Kyôsai hyaku-zu* et de pages extraites d'un *Gôkan* de Santô Kyôzan.
KOSUGI
- Ezo gosen* 蝦夷語箋 Smith-Lesouëf Jap 102
Auteur : Uehara [Aritsugu] 上原有次
Kaei 7 (1854)
1 vol. ; 18,6 x 10 cm.
Rel. orihon. Mention ms. : « D' P. Mourier Yokohama le 10 novbre 1864 » (plat sup.). Ex-libris Mourier. Bibl. Mourier n°82.
CAMBRIDGE, KRAFT, KS (Jisho)
- Ezo hôgen (moshio-gusa)* 蝦夷方言藻汐草 Smith-Lesouëf Jap 121
Auteurs : Uehara Kumajirô 上原熊次郎, Abe Chôzaburô 阿部長三郎
Bunka 1 (1804) préf.
2 vol. ; yoko-chûbon
Manque la postface. Ex-libris Lesouëf. Mention ms. : « Ka-i hau-gon. Vocabulaire aïno japonais » (plat sup.)
CAMBRIDGE, KRAFT, KS (Hôgen)
- Ezo hôgen (moshio-gusa)* 蝦夷方言藻汐草 Smith-Lesouëf Jap 214
Même éd. que le précédent
Manque la préface. Mention ms. « ex-dono Aug. W. Franks, Mus. Brit., ann. 1873 » (Plat sup.), « mo chi wo gnussa » (Plat inf.). Annotations de lecture. Provient sans doute de Léon de Rosny.
KOSUGI
- Ezo kôtei-ki* 蝦夷行程記 Smith–Lesouëf Jap 101
Auteur : Abe Kinin 阿部喜任, revu par Matsuura Takeshirô 松浦武四郎
Hakodate, Ansei 3 (1856)
2 vol. ; yoko-kobon
Ill. en noir. Bibl. Mourier n°79. Ill. p. 24 du catalogue Lesouëf (*Habitants du pays de*

Sandan). Gravure utilisée dans les publications de Léon de Rosny (AASU, t. 6, 1897-1900 ; *Feuilles de Momidzi*, 1902).
KRAFT, KS

Ezo nisshi

voir *Tôzai Ezo Sansen chiri dorishirabe kikô*

Ezo shûi 蝦夷拾遺

Smith-Lesouëf Jap 89

S.l.n.d.

5 t. en 2 vol. ; 25,1 x 18 cm.

Manuscrit à peintures. Ex-libris Lesouëf. Ex-libris Mourier. Bibl. Mourier n°354.

Exposition universelle de 1889.

CAMBRIDGE, KS (Tenmei 6 préf.)

Fude no umi shikoku no kikigaki 筆海四国聞書

Smith-Lesouëf Jap 219

Auteur : Ryûtei Tanehiko II 柳亭種彦 (二代)

Ill. en noir, couv. ill. en coul. : Utagawa Kunisada 歌川国貞

[Edo], Bunkiyû 2 (1862) (complet en 1868)

1 vol. (t. 1, 2^e partie, complet en 40 ch. , 10 vol.) ; chûbon

Ex-libris Léon de Rosny. Ouvrage cité, traduit et utilisé à plusieurs reprises par Léon de Rosny dans ses publications (de 1863 à 1886).

KOSUGI, KS (Gôkan)

III. 31

Fugaku hyakkei 富嶽百景

Smith-Lesouëf Jap 107

Ill. : Katsushika Hokusai 葛飾北斎

Edo, Nagoya, Tenpô 5-6 (1834-1835)

3 vol. ; hanshibon

Étiquette « Au Musée chinois, 7 bd des Capucines »

BROWN, CAMBRIDGE, EDGREN, FORRER, HILLIER (HOKUSAI), KRAFT, KS (Kaiga),

NAKADA, SPENCER, SUZUKI, TODA, URUSHIYAMA

Fugô Oedo zue 府郷御江戸図会

Smith-Lesouëf Jap 88

Auteur : Takashiba Mitsuo 高柴三雄

Edo, [Kôka (1844-1847)]

1 f. ; 107 x 105 cm. (couv. 25,3 x 17,8 cm.)

CAMBRIDGE, SOAS

Fuji gafu 不二画譜

Smith-Lesouëf Jap 147

Recueil factice d'estampes

Ill. : Toyohara Kunichika 豊原国周, Meiji 3 (1870)

Kawanabe Kyôsai 河鍋狂斎, Genji 1- Keiô 2 (1864-1866) : 12 estampes tirées du

Kyôsai hyakuzu 狂斎百図

1 vol. ; 18 x 12,3 cm.

Rel. gajô.

Fukutomi sôshi 福富草紙

Smith-Lesouëf Jap 134

Calligraphie signée : Sanenaka

XVIII-XIX^e siècles, copie moderne dans un très petit format du rouleau du XV^e siècle

2 rouleaux ; 11,6 cm haut.

Exposition universelle de 1889.

KOSUGI (*L'Aventure des écritures*, expos. BN, 1997)

Fukuzensai gafu 福善斎画譜

Smith-Lesouëf Jap 164

Ill. : Niwa Yoshitoki 丹羽嘉言

Tenmei 1 (1781)

5 vol. ; 15,3 x 27,2 cm.

Rel. Hôhaisô. Ex-libris Lesouëf. Ill. en noir, couleurs à la main.
BROWN, FORRER, KRAFT, KS (Kaiga), MITCHELL, TODA
III. 20

Furyû etehon voir *Shasei etehon*

Fûryû ukiyo bijin-awase 風流浮世美人合 Smith-Lesouëf Jap 148
2 vol. ; 15,2 x 21,2 ; 15,1 x 20,9 cm
Rel. gajô. Gedai ms. 26 peintures sur papier. Ex-libris Lesouëf.

Fusakawa funabashi ezu 房川船橋絵図 Smith-Lesouëf Jap 206
Carte ms., signé Shunkô 浚好
Tenpô 14 (1843)
1 f. Rel tatamimono ; Couv. 37,9 x 29,1 cm.

Fûzoku gahô 風俗画報 Smith-Lesouëf Jap 263
Tôkyô, N°80 (octobre 1894)
1 vol. ; 26,2 x 19,2 cm.
Rel. occidentale. Mention ms. « jap N°90a-b D. »
KOSUGI

Gazu Sui-Fuyô t. 1, 3 画図醉芙蓉 上(下)卷 Smith-Lesouëf Japonais 146
Ill. : Suzuki Fuyô 鈴木芙蓉
Edo, Bunka 6 (1809)
2 vol. (complet en 3 vol.) ; ôbon
Ex-libris Lesouëf
EDGREN, KS (Kaiga), MITCHELL, SOAS

Genji monogatari 源氏物語 Smith-Lesouëf Jap 52
Peintures sur papier
10 vol. ; 26,8 x 19,6 cm.
Rel. gajô. Gedai ms. Étudié dans Auguste Lesouëf, « Les manuscrits à peintures chez les Japonais, étude sur la collection de Auguste Lesouëf », MSEJ, t. 5, 1886, p. 128-131. Reprod. en fac-similé d'une peinture (ill. 45). Exposition universelle de 1889.

Genji monogatari 源氏物語 Smith-Lesouëf Jap 208
Auteur : Murasaki Shikibu 紫式部 (c. 978-1014)
[Début Edo] s.l.n.d.
30 vol. ; chûbon
Ill. en noir. mention ms. : « ce volume est le dernier du Gen-zi monogatari. M. Matsunami ». Matsunami Masanobu était membre de la Société des études japonaises et lecteur de japonais à l'École des Langues orientales.
KS, SOAS

Genji yume monogatari 元氏夢物語 Smith-Lesouëf Jap 218
Auteur : Baba Bun.ei 馬場文英, Rikô Sanjin 李行山人 éd.
s.l., Genji 1 (1864) postf.
1 vol. ; chûbon
CAMBRIDGE, KOSUGI, KS (Zatsushi)

Gentaisui gafu 玄對画譜 [Manque] Cat. Lesouëf 27
« Collection de peintures du maître Gentai. S. l., Impr. Kon-kwa Tau, 1804. — trois vol. in-8° »

Gishi meimeiden 義士銘々伝 Smith-Lesouëf Jap 211
Auteur : Sekine Kôsuke 関根幸助

Tôkyô, Meiji 17 (1884)
1 vol. ; Toku-kobon
KOSUGI

Gokaikô Yokohama ôezu 御開港横大絵図

Smith-Lesouëf Jap 84

Autre titre : *Gokaikô Yokohama no zenzu* 御開港横浜の全図
Auteur et ill. : Gountei Sadahide 五雲亭貞秀
Edo, Ansei 6 (1859)
1 f. Rel. tatamimono , 193,2 x 69,7 cm. (couv. 23,4 x 16,1 cm.)
Mention ms. « bay de yedo ». Ex-libris Lesouëf. Plan de Yokohama
CAMBRIDGE, KERLEN, KRAFT, KS

(Tôkaidô gojûsan tsugi) Hachiyama zue 東海道五十三次鉢山図会

Smith-Lesouëf Jap 123

Auteur : Kimura Tôsen.ô 木村唐船翁
Ill. : Utagawa Yoshishige 歌川芳重
Ôsaka, Kaei 1 (1848)
2 vol. ; ôbon.
Couv. ill.
BROWN, KRAFT, KS (Kaiga), TODA, URUSHIYAMA

Harima meisho junran zue 播州名所巡覧図会

Smith-Lesouëf Jap 64

Auteur : Murakami Sekiden 村上石田
Ill. : Nakai Rankô 中井藍江
Ôsaka, Bunka 1 (1804)
5 vol. ; ôbon
CAMBRIDGE, KRAFT, KS, KSM, NAKADA

Haru no neya 春の閨

Smith-Lesouëf Jap 205

Peintures signées : Ôshin 応震
1 vol. ; 29,7 x 20 cm.
Rel. gajô. 16 peintures sur papier (érotiques)

(Zôji hyakubai) Hayabiki setsuyô-shû 増字百倍早引節用集

Smith-Lesouëf Jap 213

Edo, Ôsaka, Kansei 12 (1800)
1 vol. ; 13 x 19 cm.
Rel. v. fauve, décor à froid : roulettes (plats), doré : filet et roulettes (plats). Ex-libris
Léon de Rosny. Annotations ms. en russe.
KOSUGI, KRAFT, KS

Hekigan-shû

voir *Bukka Engo zenji Hekigan-shû*

Higashi Ezo Nisshi shohen

voir *Tôzai Ezo Sansen chiri dorishirabe kikô*

Higashi Ezo yobanashi

voir *Tôkai yawa*

Higashiyama meisho zue

voir *Karaku meisho zue : Higashiyama no bu*

Hisago gundan gojûyon-jô 瓢軍談五十四場

Smith-Lesouëf Jap 128

Ill. : Utagawa Yoshitsuya 歌川芳艶
Genji 1-Keiô 1 (1864-1865)
2 vol. ; 24,5 x 18,2 cm. (t. 1), 24,9 x 18,2 cm. (t. 2)
Rel. gajô, Ex-libris Lesouëf
CAMBRIDGE, KS

- Hitomotogiku* ひとつと菊 Smith-Lesouëf Jap 96
 S.l., Kanbun (1661-1673)
 3 vol. ; 17,5 x 23,2 cm.
 Rel. tetchôsô. Gedai ms. du vol. 1 : *Shinkasen* 親歌仙 (texte des 11 premiers feuillets). Texte calligraphié, alternant avec 15 peintures.
 PIGEOT ET KOSUGI (*Le chrysanthème solitaire*, 1984), MIYABI (Cat. 34)
III. 12
- Hiyoshimaru ichidaiki* 日吉丸一代記 Smith-Lesouëf Jap 210
 Auteur : Sekine Kôsuke 関根幸助
 Tôkyô, Meiji 17 (1884)
 1 vol. ; Toku-kobon
 Couv. ill. en coul.
 KOSUGI
- Hizen Nagasaki zu* 肥前長崎図 Smith-Lesouëf Jap 234
 Nagasaki, [Ansei (1854-1859)]
 1 carte dépl. ; couv : 46 x 68,5 cm.
 Estampille de collection non identifiée (cf. la même, cotes 42, 166, 238). Mention ms.
 « nagasaky »
 KOSUGI
- Hôgakuin zu, Hassôin zu, Dajôkan zu, Keijô ryakuzu*
 邦楽院図、八省院図、太政官図、京城略図 Smith-Lesouëf Jap 230-233
 S.l.n.d.
 4 plans dépl. Couv : 26,5 x 20 cm.
 KOSUGI
- (*Kachô sansui*) *Hokuju gafu* 花鳥山水北樹画譜 Smith-Lesouëf Jap 95
 Ill. : Katsushika Hokuju 葛飾北樹
 Edo, Kaei 5 (1852)
 1 vol. ; chûbon
 EDGREN, KS, URUSHIYAMA
- Hokusai gafu* 北斎画譜 Smith-Lesouëf Jap 93
 Ill. : Katsushika Hokusai 葛飾北斎
 Edo, Kaei 2 (1849) préf.
 3 vol. ; hanshibon
 BROWN, CAMBRIDGE, EDGREN, FORRER, KERKEN, HILLIER (HOKUSAI), KRAFT, KS (Kaiga), NAKADA, SOAS, TODA, URUSHIYAMA
- Hokusai manga* 北斎漫画 Smith-Lesouëf Jap 87
 Ill. : Katsushika Hokusai 葛飾北斎
 Edo, Nagoya, Bunka 9- Kaei 2 (1812-1849)
 14 vol. ; hanshibon
 Étiquette « au Musée chinois1 Bd des Capucines ». Ex-libris Lesouëf
 CAMBRIDGE, EDGREN, FORRER, HILLIER (HOKUSAI), KRAFT, KS (Kaiga), NAKADA, SOAS, TODA, URUSHIYAMA
- Hokusai manga* 北斎漫画 Smith-Lesouëf Jap 227
 Ill. : Katsushika Hokusai 葛飾北斎
 Nagoya, Meiji 11 (1878)
 15 vol. ; hanshibon
 KOSUGI

- Hokusai manga* t. 4 北斎漫画 四編 Smith-Lesouëf Jap 228
 Ill. : Katsushika Hokusai 葛飾北斎
 S.l.n.d. Meiji ?
 1 vol ; hanshibon
 KOSUGI
- Hokusai manga sôhitsu no bu* 漫画草筆の部 Smith-Lesouëf Jap 142
 Ill. : Katsushika Hokusai 葛飾北斎
 Edo, Tenpô 14 (1843)
 1 vol. ; hanshibon
 FORRER, HILLIER, KERLEN, KS, NAKADA, TODA
- Hokusetsu bidan Jidai kagami* t. 23 北雪美談時代加ゝ見 二十三卷 Smith-Lesouëf Jap 199
 Auteur : Tamenaga Shunsui II 為永春水 (二代)
 ill. en noir : Utagawa Kunisada II 歌川国貞 (二代)
 couv. ill. en coul. : Utagawa Kunisada 歌川国貞
 Edo, Man.en 2 (1861) préf.
 1 vol. (complet en 48 t. et 192 vol. ; publiés de 1855 à 1883) ; chûbon
 KOSUGI (*L'Aventure des écritures*, 1997), KRAFT, KS (*Gôkan*), *Nihon koten bungaku daijiten*, YAJIMA
- Honchô buki meikan* voir *Shinsen buki meikan*
- Hôrai-san* ほうらい山 Smith-Lesouëf Jap 23
 S.l., Kanbun-Enpô (1661-1681)
 2 vol. ; 30 x 22,5 cm
 Gedai ms. Texte calligraphié, 14 illustrations peintes. Ex-libris Lesouëf.
 PIGEOT ET KOSUGI (*Voyages en d'autres mondes*, 1993)
III. 13
- Hôwa* 法話 Smith-Lesouëf Jap 266
 Tôkyô, n°1 (septembre 1888), n°43 (mars 1892)
 2 vol. ; 22,1 x 14,8 cm.
 Mention ms. : « A mon respectable maître monsieur Léon de Rosny les hommages respectueux de Motoyoshi »
 KOSUGI
- Hyakkei* voir *Ômi hakkei*
- Hyakunin bijo* 百人美女 Smith-Lesouëf Jap 24
 Recueil factice d'estampes ôban
 Ill. : Utagawa Kunisada 歌川国貞, Utagawa Kuniyoshi 歌川国芳), Utagawa Kunisada II 歌川国貞 (二代)
 Kaei-Man.en (1847-1860)
 1 vol. Rel. gajô
- Hyakunin isshu* 百人一首 Smith-Lesouëf Jap 33
 Calligraphe : Ishii Gyôsen 石井行宣
 Ill. : Tosa Mitsusada 土佐光貞
 Kyôto, Bunka 5 (1808)
 1 vol. ; Toku-ôbon
 Mention Ms. : « Hyaku-nin is-syu » (dos). Gedai ms. Exposition universelle de 1889.
 KS (Shoga), SPENCER
- Hyakunin isshu zôka* voir *Shin-rokkasen*

- Ikkoku monogatari* 異国物語 Smith-Lesouëf Jap 3
 S.l., milieu XVII^e siècle.
 3 vol. ; 23,7 x 17,7 cm.
 Rel. tetchôsô. Gedai ms. : *Kara-monogatari* 唐物語. Texte calligraphié accompagné d'illustrations peintes.
 YOSHIDA (Koten bunko, 1995), *La Page* (Expos. BNF, 1999)
III. 15
- (Denshin kaishu) Ippitsu gafu* 傳神開手一筆画譜 Smith-Lesouëf Jap 25
 Ill. : Katsushika Hokusai 葛飾北斎
 Owari, Bunsei 6 (1823) préf.
 1 vol. ; hanshibon
 Mention ms : « Ip-pitû Kwa-bu » (dos de l'étui)
 KS (Kaiga), NAKADA, SOAS, TODA
- Ippitsu manga* 一筆漫画 Smith-Lesouëf Jap 26
 1 vol. ; 29,7 x 21,5 cm.
 Rel. orihon. Gedai ms30 peintures sur papier (Kachô-ga).
- [Ise monogatari* 伊勢物語] Smith-Lesouëf Jap 165
 XVII^e-XVIII^e siècles.
 1 vol. ; 30,5 x 39 cm
 Rel. gajô. 42 peintures de style Tosa accompagnées de poésies. Ex-libris Lesouëf
- Ise sangû meisho zue* 伊勢参宮名所図会 Smith-Lesouëf Jap 78
 Auteurs : Shitomi Kangetsu 薮関月, Akisato Ritô 秋里籬島
 Ill. : Shitomi Kangetsu 薮関月
 Ôsaka, Kansei 9 (1797)
 5 t. en 6 vol. ; ôbon
 CAMBRIDGE, HILLIER, KRAFT, KS (Chishi), MITCHELL, NAKADA, TODA, URUSHIYAMA, YAJIMA
- Itsukushima zue* 巖島図会 Smith-Lesouëf Jap 79
 Auteur : Okada Kiyoshi 岡田清
 Ill. : Yamano Shunpôsai 山野峻峯斎
 Ôsaka, Tenpô 13 (1842)
 10 vol. ; ôbon
 Ex-libris Lesouëf
 CAMBRIDGE, EDGREN, HILLIER, KRAFT, KS (Kaiga, Chishi), MITCHELL, NAKADA, URUSHIYAMA
- Iwai gushi Kumeno no adauchi* t. 7 岩井櫛桑野仇討 Smith-Lesouëf Jap 225
 Auteur : Santô Kyôden 山東京伝
 Ill. en noir : Utagawa Toyokuni 歌川豊国
 Ôsaka, [Bunka 5 (1808)]
 1 vol. (complet en 7 t.) ; hanshibon
 KOSUGI, KS (Gôkan)
- Izumi meisho zue* 和泉名所図会 Smith-Lesouëf Jap 72
 Auteur : Akisato Ritô 秋里籬島
 Ill. : Takehara Shunchôsai 竹原春朝斎
 Ôsaka, Kansei 8 (1796)
 4 vol. ; ôbon
 Bibl. Mourier n°69c

CAMBRIDGE, EDGREN, KERLEN, KRAFT, KS (Chishi), KSM, NAKADA, URUSHIYAMA,
YAJIMA

Jidai kagami

voir *Hokusetsu bidan Jidai kagami*

Jigoku chawan 地獄茶碗

Smith-Lesouëf Jap 21

Ill. : Kawanabe Kyôsei 河鍋狂齋

1 vol. ; 18,1 x 12,1 cm.

Rel. gajô . Recueil factice de 16 estampes tirées du *Kyôsei hyaku-zu*. Gedai ms.

Jiguchi andon 地口行燈

Smith-Lesouëf Jap 167

Ill. : Matsukawa Hanzan 松川半山

Edo, s.d.

1 vol. ; hanshibon

KS (Kaiga), MITCHELL

[*Jisshoku Nihon chizu* 実色日本地図]

Smith-Lesouëf Japonais 235

D'après la carte établie par Inô Tadataka 伊能忠敬

[Edo], Kaiseijo 開成所, c. Keiô (1865)

1 f. ; 194 x 142 cm.

KOSUGI

[*Jûnigatsu kachô waka* 十二月花鳥和歌]

Smith-Lesouëf Jap 184

s.l.n.d.

1 vol. ; 24,4 x 31,4 cm

Rel. gajô. 29 peintures accompagnées de poésies sur le thème des douze mois

Jûnigatsu kachô waka 十二月花鳥和歌

Smith-Lesouëf Jap 194

s.l.n.d.

1 vol. ; 9,8 x 8,9 cm

Rel. gajô, Gedai ms. Le *senyô gafu* [Smith-Lesouëf Jap 36] et le *Meisho zue* [Smith-Lesouëf Jap 57] sont de la même provenance. 12 peintures et poésies en regard sur le thème des douze mois

MIYABI (cat. n°17)

Kaan gafu 可庵画譜

Smith-Lesouëf Jap 151

Ill. : Kita Busei 喜多武清

Edo, Ansei 6 (1859)

1 vol. ; ôbon

Ex-libris Lesouëf

BROWN, MITCHELL

Kachô gaden t. 2 花鳥画伝 二編

Smith-Lesouëf Jap 105

Ill. : Katsushika Taito II 葛飾戴斗 (二代)

Ôsaka, Kaei 2 (1849) préf.

1 vol. (complet en 2 vol.) ; hanshibon

HILLIER, KRAFT, KS (Kaiga), TODA, URUSHIYAMA

Kachô sansui saiga zushiki t. 1-3 花鳥山水細画図式

Smith-Lesouëf Jap 31

Ill. : Katsushika Isai 葛飾為齋

Edo, Kaei 5 (1852), Genji 1 (1864), Keiô 2 (1866)

3 vol. ; 12 x 18 cm.

CAMBRIDGE, EDGREN, KRAFT, KS (Kaiga), TODA, URUSHIYAMA

- Kachô sansui saiga zushiki* t. 4 花鳥山水細画図式 四編
 Ill. : Katsushika Isai 葛飾為斎
 Edo, Keiô 2 (1866)
 1 vol. ; 12,2 x 17,5 cm. Smith-Lesouëf Jap 204
- Kachô sansui saiga zushiki* t. 5 花鳥山水細画図式 五編
 Ill. : Katsushika Isai 葛飾為斎
 Edo, Keiô 2 (1866)
 1 vol. ; 12,3 x 17,6 cm. Smith-Lesouëf Jap 98
- Kachô shashin zui* 花鳥写真図彙
 Gedai : (*Shashin*) *Kachô zue* 写真花鳥図会
 Ill. : Kitao Shigemasa 北尾繁正
 [Edo], Bunsei 10 (1827)
 3 vol. ; hanshibon
 HILLIER, KERLEN, KRAFT, KS (Kaiga), SPENCER, TODA, URUSHIYAMA Smith-Lesouëf Jap 99
- (*Zenshû*) *Kai sôki* 前輯申斐叢記
 Auteurs : Ômori Kaian 大森快庵, Matsui Kansai 松井渙斎
 Ill. : Tsubaki Chinzan 椿椿山, Ônishi Chinnen 大西椿年
 Edo, Kaei 4 (1851)
 5 vol. ; ôbon
 EDGREN, KS (Chishi) Smith-Lesouëf Jap 65
- Kara monogatari* voir *Ikoku monogatari*
- Karafuto nikki* 唐太日記
 [Auteur : Suzuki Shigenao 鈴木重尚, revu par Matsuura Takeshirô 松浦武四郎
 Ill. : Gountei Sadahide 五雲亭貞秀]
 [Ansei 7 (1860)]
 Bibl. Mourier n°81. Ill. p. 15 du catalogue Lesouëf (*Insulaires de Karafuto*). Ex. cité
 dans l'article de W. Hégel, MSEJ, t. 6, 1887, p. 176-180.
 CAMBRIDGE, KRAFT, KS (Chishi), MITCHELL, URUSHIYAMA [Manque] Cat. Lesouëf 58
- Karaku meishô zue : Higashiyama no bu* 花洛名勝図会・東山之部
 Auteur : Akatsuki Kanenari 暁鐘成
 Ill. : Matsukawa Hanzan 松川半山 et autres.
 Kyôto, Bunkiyû 2 (1862)
 8 vol. ; ôbon
 Bibl. Mourier n°69e
 KS (Chishi) Smith-Lesouëf Jap 76
- (*Saisen*) *Karaku meishô zue : Higashiyama no bu* 再鐫花洛名所図会・東山之部
 Auteur : Akatsuki Kanenari 暁鐘成
 Ill. : Matsukawa Hanzan 松川半山 et autres.
 Bunkiyû 2 (1862), Kyôto
 4 vol. ; ôbon
 Ex-libris Lesouëf.
 KS (Chishi) Smith-Lesouëf Jap 145
- Kashiragaki zôho Kinmô zui* voir *Zôho kashiragaki Kinmô zui*
- Katawara Genji gojûyon-jô* voir Estampes : *Genji-e* (SL Jap 170)

- Kawachi meisho zue* 河内名所図会 Smith-Lesouëf Jap 66
 Auteur : Akisato Ritô 秋里籬島
 ill. Niwa Tôkei 丹羽桃溪
 Ôsaka, Kyôwa 1 (1801)
 6 vol. ; ôbon
 CAMBRIDGE, EDGREN, KRAFT, KS (Chishi), MITCHELL, NAKADA
- Keisai soga t. 3* 薰斎麴画 三編 Smith-Lesouëf Jap 198
 Ill. : Keisai Eisen 溪斎英泉
 Nagoya, Tenpô 10 (1839)
 1 vol. (complet en 5 vol.) ; hanshibon
 Ex-libris Lesouëf. Étiquette « Au Musée chinois, 7 bd des Capucines »
 BROWN, EDGREN, FORRER, HILLIER, KRAFT, KS (Kaiga), MITCHELL, TODA,
 URUSHIYAMA
- Kii no kuni meisho zue* 紀伊国名所図会 Smith-Lesouëf Jap 70
 Auteur : Takechi Shiyû Seikadô 高市志友青霞堂
 Ill. : Nishimura Chûwa 西村忠和, [Ono Hirotaka 小野広隆, Ueda Kôchô 上田公長]
 Wakayama, Ôsaka, Bunka 9 (1812)
 6 t. en 10 vol. ; ôbon
 Ex-libris Lesouëf
 KERLEN, KRAFT, KS (Chishi), MITCHELL, NAKADA, URUSHIYAMA
- Kingin zuroku.* 金銀図録 Smith-Lesouëf Jap 55
 Auteur : Kondô Seisai 近藤正斎
 Bunka 7 (1810) préf.
 7 vol. ; hanshibon
 Étiquette de « l'Empire chinois. Decelle » (?). Ex-libris Lesouëf
 Cambridge, Edgren, Kerklen, Kraft, KS (Kahei), KSM
- Kinko shidan* 近古史談 Smith-Lesouëf Jap 212
 Auteur : Ôtsuki Bankei 大槻磐溪
 Kyôto et Ôsaka, Keiô 4 (1868)
 1 vol. ; toku-kobon
 KOSUGI, ROSNY
- Kinmô zui* voir *Zôhō kashiragaki Kinmô zui taisei*
- Kiso dôchû Hokusai etehon t. 1* 木曾道中北斎絵手本 初編 Smith-Lesouëf Jap 195
 Meiji 2 (1869) préf.
 1 vol. ; 11,7 x 17,8 cm.
- Kisoji meisho zue* 木曾路名所図会 Smith-Lesouëf Jap 63
 Auteur : Akisato Ritô 秋里籬島
 Ill. : Nishimura Chûwa 西村中和
 Ôsaka, Bunka 11 (1811)
 7 vol. ; ôbon
 CAMBRIDGE, KERLEN, KRAFT, KS (Chishi), URUSHIYAMA, YAJIMA
- Kôchô shiryaku* 皇朝史略 Smith-Lesouëf Jap 229
 Auteur : Aoyama Nobuyuki 青山延于, Aoyama Nobumitsu 青山延光 éd.
 S.l., Bunsei 9 (1826)
 1 vol. (t. 7-10) ; ôbon
 KOSUGI, ROSNY

- Kojiki* 古事記 [Manque] Cat. Lesouëf 117
« Mémorial des anciens événements. Le premier des Livres canoniques de l'antiquité japonaise. s. l., 1687. — Trois tomes en un vol. In-4° »
- Kôki jiten* 康熙字典 Smith-Lesouëf Jap 255
Ed. revue par Tatsuno Insei 立野胤政
Tôkyô : Yamanaka Ichibei 山中市兵衛, Meiji 14 (1881)
1 vol. br. à la chinoise ; 20,1 x 14 cm.
KOSUGI, KKT MEIJI (Gogaku-chûgokugo)
- Konpira sankei meisho zue* 金毘羅参詣名所図会 Smith-Lesouëf Jap 69
Auteur : Akatsuki Kanenari 暁鐘成
Ill. : Urakawa Kimisuke 浦川公佐
Ôsaka, Kôka 4 (1847)
6 vol. ; ôbon
Sceau Hayashi Tadamasu
CAMBRIDGE, EDGREN, KS (Chishi), NAKADA, SOAS
- Kôrin shinsen hyakuzu* 光琳新選百図 Smith-Lesouëf Jap 115
Ill. : Ikeda Koson 池田孤村
Edo, Genji 1 (1864)
2 vol. ; ôbon
Ex-libris Lesouëf
KRAFT, KS (Kaiga), MITCHELL, URUSHIYAMA
- Kôshi zennojô kantoku-den* t. 2 孝子善之丞感得伝 下 Smith-Lesouëf Jap 226
Dit par Chokuô 直往, noté par Enkyû 厭求. Ill. en noir
Kyôto, Tenmei 2 (1782) postf.
1 vol. (incomplet) ; hanshibon
Mentions ms. : « Kau si sen no dyô kan toku den. Ouvrage bouddhique. Il n'y a que le dernier volume », « voir mon n°247 » (plat sup.)
KOSUGI
- Kôso gafu* 后素画譜 Smith-Lesouëf Jap 138
Ill. attribuée à Keisai Eisen 溪斎英泉
Ôsaka, Nagoya, Edo, Tenpô 3 (1832)
1 vol. ; hanshibon
Ex-libris Lesouëf
BROWN, KRAFT, KS (Kaiga), TODA, URUSHIYAMA
- (Kokkei jinbutsu) Kotowaza heso no yadogae* 滑稽人物諺躰の宿替 Smith-Lesouëf Jap 137
Auteur : Ikkadô Hansui 一荷堂半水
Ill. en coul. : Ichiôtsai Yoshiume 一鶯斎芳梅
S.l., [Tenpô (1830-1843)]
t. 3 à 8, 10 à 12 ; 8 vol. ; 17,8 x 12 cm.
Rel. orihon. Ex-libris Lesouëf
KS (Hanashibon)
- Kottô-shû* 骨董集 Smith-Lesouëf Jap 118
Auteur : Santô Kyôden 山東京伝
Ill. : Kita Busei 喜多武清, Santô Kyôzan 山東京山, Utagawa Toyohiro 歌川豊広
Edo, Ôsaka, Bunka 11-12 (1814-1815)
3 t. en 4 vol. (complet en 5 vol.), ôbon
Ex-libris Lesouëf. Mention ms. « Kot-tô si'u. Collection des objets et ustensiles en usage chez les anciens Japonais. par Syau-zyau, de Yédo. Syau-hen. 4 vol. in-4° » (plat sup.)

BROWN, CAMBRIDGE, EDGREN, KERLEN, KRAFT, KS (Zuihitsu), KSM, MITCHELL,
URUSHIYAMA

Kusuri (Kunashiri) nisshi

voir *Tôzai Ezo Sansen chiri dorishirabe kikô*

(Yûgeki chinzu) Kyôgaen 遊戯珍図狂画苑

Smith-Lesouëf Jap 160

Ill. : Suzuki Rinshô 鈴木鄰松 (Sokensai 素絢齋)

[Meiwa 6 (1769) préf.]

1 vol.(complet en 2 vol.) ; hanshibon

KRAFT, KS, MITCHELL, NAKADA, TODA

Kyoku-saishiki kachô zushiki 極彩色華鳥図式

Smith-Lesouëf Jap 159

S.l.n.d.

1 vol. ; hanshibon

Rel. gajô. Gedai ms. Ex-libris Lesouëf. Kachô-ga. Couleurs à la main.

(Dôban shinsen) Kyokusai shoga benran 銅板新鑄極細書画便覧

Smith-Lesouëf Jap 141

Ill. : Matsuda Ryokuzan 松田緑山, Okada Shuntôsai 岡田春燈齋

Kyôto, s.d.

1 vol. ; 11,8 x 16,8 cm.

Rel. gajô. 120 gr. s. c. Ex-libris Lesouëf. Légendes ms. au crayon

Kyôsai gafu 狂齋画譜

Smith-Lesouëf Jap 161

Ill. : Kawanabe Kyôsai 河鍋狂齋

Edo, [Man.en 1 (1860)]

1 vol. ; hanshibon

Ex-libris Lesouëf

HILLIER, KRAFT, KS (Kaiga), TODA, URUSHIYAMA

[*Kyôsai hyaku-zu* 狂齋百図]

voir *Estampes japonaises : recueil de Kyau-sai et estampes anciennes*

voir *Fuji gafu*

voir *Jigoku chawan*

voir *Spéciment d'une collection de frontispices et couvertures de livres japonais*

Kyôto daihakurankai buppinroku 京都大博覧会物品録

Smith-Lesouëf Jap 259

Kyôto, Meiji 8 (1875)

3 f. ; 35,5 x 51 cm.

Tirage gr. sur cuivre.

KOSUGI

Meiji zenki 明治前紀

Smith-Lesouëf Jap 261

Auteur : Suzuki Dai 鈴木大

Kyôto, Meiji 18 (1885)

1 vol. cartonné ; 20,1 x 14,8 cm.

Imprimé. Ex-libris ms. (page de titre) : « Y. Ikeio » (?)

KOSUGI

- Meika gafu* 名家画譜 Smith–Lesouëf Jap 127
 Compil. : Niwa Tôkei 丹羽桃溪
 Ill. : peintres des écoles Nanga et Maruyama-Shijô
 Edo, Bunka 11 (1814) préf.
 2 vol. ; ôbon.
 Ex-libris Lesouëf
 BROWN, HILLIER, KERLEN, KRAFT, KS (Kaiga), MITCHELL, TODA, URUSHIYAMA
- Meisho zue* 名所図会 Smith–Lesouëf Jap 5
 Recueil factice d'estampes ôban
 Ill. : Utagawa Kunisada II 歌川国貞 (二代) , 16 estampes de la série *Honchô meishô kagami* 本朝名将鏡, Ansei 5 (1858)
 Utagawa Hiroshige 歌川広重, 34 estampes de la série *Rokujûyoshû meisho zue* 六十余州名所図会, Kaei 6-Ansei 1 (1853-1854) ...
 1 vol. ; 36,8 x 24 cm.
 Rel. gajô. Gedai ms. Mention ms. « Voy. la traduction dans Rosny anthologie japonaise p. 95 ». Il s'agit de la traduction d'un poème tiré de l'*Eiyû Hyakunin isshu* 英雄百人一首, correspondant à la première estampe du recueil.
III. 27
- Meisho zue* 名所図会 Smith–Lesouëf Jap 57
 1 vol. ; 6,5 x 8,3 cm.
 Rel. gajô. 14 peintures sur soie. Gedai ms. Ex-libris Lesouëf. Même provenance que le *Jûnigatsu kachô waka* [SL Jap 194] et le *Senyô gafu* [SL Jap 36].
- Meizan* 名山 Smith–Lesouëf Jap 53
 1 vol. ; 24 x 20, cm.
 Rel. gajô. 12 peintures sur soie (sites célèbres) ; 12 peintures sur soie (kachô-ga)
- Kaisei Miyakomachi ezu saiken taisei* 改正京町絵図細見大成 Smith–Lesouëf Jap 29
 Auteur : Ikeda Tôri 池田東離
 Ill. : Nakamura Nagahide 中邑長秀
 Kyôto, Tenpô 2 (1831)
 1 f. Rel. tatamimono , env. 182 x 145 cm. (couv. 36,5 x 22,9 cm.)
 Ex-libris Lesouëf
 CAMBRIDGE, KRAFT
- Miyako meisho gafu* 京都名所画譜 Smith–Lesouëf Jap 97
 Ill. coul. : Utagawa Yoshiharu 歌川芳春
 Edo, Keiô Hinoe-Tora (1867) préf.
 1 vol. ; chûbon
 KS (Kaiga)
- Miyako meisho zue* 都名所図会 Smith–Lesouëf Jap 80
 Auteur : Akisato Ritô 秋里籬島
 Ill. : Takehara Shunchôsai 竹原春朝齋
 An.ei 9 (1780) postf., s.l.
 6 t. en 5 vol. ; vol. ; ôbon
 Sceau Hayashi Tadamasa. Ex-libris Lesouëf
 BROWN, CAMBRIDGE, EDGREN, HILLIER, KERLEN, KRAFT, KS (Chishi),
 NAKADA, SOAS, TODA, URUSHIYAMA

- (Shûi) Miyako meisho zue* 拾遺都名所図会
Auteur : Akisato Ritô 秋里籬島
Ill. : Takehara Shunchôsai 竹原春朝齋
Tenmei 6 (1786) postf., s.l.
4 t. en 5 vol. ; vol. ; ôbon
Sceau Hayashi Tadamasa. Ex-libris Lesouëf
Smith-Lesouëf Jap 80
- Miyako meisho zue t. 6* 都名所図会 六卷
Auteur : Akisato Ritô 秋里籬島
Ill. : Takehara Shunchôsai 竹原春朝齋
Ôsaka, An.ei 9 (1780)
1 vol. (complet en 6 vol) incomplet ; ôbon
Smith-Lesouëf Jap 201
- Modèles de maisons japonaises
S.l.n.d.
41 maquettes de maison en papier fort , avec notices explicatives.
Étiquette de l'Exposition universelle de 1867. Mention ms. « 2 du n°3812 », « 39 du n°3217 »
Smith-Lesouëf Jap 49
- Morokoshi meishô zue* 唐土名勝図会
Auteur et ill. : Okada Gyokuzan 岡田玉山
Ill. : Okada Gyokuzan 岡田玉山, Oka Yûkaku 岡熊岳, Ôhara Tôya 大原東野
Ôsaka, Bunka 2 (1805) postf.
6 vol. ; ôbon
ex-libris Lesouëf
EDRGREN, KERLEN, KRAFT, KS (Gaikoku chishi)
Smith-Lesouëf Jap 77
- Musha kagami* 武者鏡
Auteur : [Kakutei Shûga 鶴亭秀賀]
Ill. en noir : [Utagawa Yoshitora 歌川芳虎]
Edo, [1847-1852]
1 vol. ; chûbon
Mentions ms. en russe. Bibl. Makhov N°15
KOSUGI
Smith-Lesouëf Jap 222
- Myôhô renga-kyô* 妙法蓮華經
Kyôto, Edo, Kaei 4 (1851)
8 t. en 2 vol. ; 19,5 x 7,9 cm.
Rel. orihon. Papier micacé
Exposition universelle de 1889.
Smith-Lesouëf Chinois 26
- Narita meisho zue* voir *Narita sankei-ki*
- Narita sankei-ki* 成田参詣記
Gedai : *Narita meisho zue* 成田名所図会
Auteur : Nakaji Teishun 中路定俊
Ill. : Hasegawa Settei 長谷川雪堤
Narita, Ansei 5 (1858)
5 vol. ; ôbon
KRAFT, KS (Chishi), NAKADA, SOAS
Smith-Lesouëf Jap 71
- Nihon Sankai meibutsu zue* voir *Sankai meibutsu zue*

- Nihon shoki* 日本書紀 Smith-Lesouëf Jap 91
 Auteur : Toneri Shinnô 舍人親王
 Ôsaka, Keichô 15 (1610) postf.
 30 t. en 3 vol. ; 25,4 x 19,5 cm.
 Demi-rel mar. rouge, annotations (main de Léon de Rosny ?). Bibl. Mourier n°6
 EDGREN, KERLEN, KRAFT, KS (Tsûshi), ROSNY
- Nikkô sanshi* 日光山誌 Smith-Lesouëf Jap 2
 Préf. : Ueda Môshin 上田孟縉
 Ill. : Watanabe Kazan 渡部華山, Katsushika Hokusai 葛飾北斎 et 12 autres artistes
 Edo, Tenpô 8 (1837)
 5 vol. ; ôbon
 Mention ms. « Niko Tokougawa cimetière des Taïkouns » (t. 1 plat sup.)
 BROWN, CAMBRIDGE, HILLIER, KRAFT, KS (Chishi), KSM, MITCHELL, NAKADA,
 SOAS, URUSHIYAMA
- Nippon gafu* 日本画譜 Smith-Lesouëf Jap 28
 25 peintures signées : Kansen Sakai Myôsei (?) de Shinano 信濃甘泉酒井妙成
 Tôkyô, Meiji 7 (1874)
 1 vol. ; 23,5 x 34,1 cm.
 Rel. gajô. Gedai ms. Peintures sur soie à sujets historiques et kachô-ga.
- Nisshin sentô gahô* n. 1-6 日清戦闘画報 Smith-Lesouëf Jap 237
 Ill. : Kubota Beisen 久保田米僊, Kubota Beisai 久保田米斎, Kubota Kinsen 久保田金僊
 Tôkyô, Meiji 27-28 (1894-1895)
 6 vol. ; 17,2 x 23,5 cm.
 KOSUGI
- Nobe no katsura* 野辺のかつら Smith-Lesouëf Jap 111
 Auteur : Minamoto Kun 源訓
 s.l., An.ei 3 (1774)
 7 vol. ; kobon
 KS (Kashû)
- Notsusabu nisshi* voir Tôzai Ezo Sansen chiri dorishirabe kikô
- [Oedo Kiriezu* 御江戸切絵図] Smith-Lesouëf Jap 203
 Auteurs : Kageyama Mineyasu 影山致恭, Tomatsu Masanori 戸松昌訓, Inoyama Nôchi 井山能知
 Edo, Kaei 2- Bunkyû 3 (1849-1863)
 Rel. tatami-mono. 33 f., 25 plans différents (complet en 30 plans), 50 x 53-55 cm. env.
 (couv. 16,5 x 9 cm. env.)
 KERLEN, KRAFT, YAJIMA
- Ôgi no kagami* 扇鏡 Smith-Lesouëf Jap 35
 Peintures signées : Shôseki 小石 (vol.1)
 3 vol. ; 36,3 x 44 cm. (oblong)
 Rel. gajô. Gedai ms. (vol.1). 12 peintures sur soie dans chaque vol.
- Ômi hakkei* 近江八景 Smith-Lesouëf Jap 16
 Peintures signées : Tosa Mitsuzane 土佐光孚 (1780-1852)
 1 vol. ; 37,5 x 32,8 cm.
 Rel. gajô. Gedai ms. 8 peintures sur soie avec des poèmes calligraphiés sur papier en regard.

- [*Ômi hakkei* 近江八景] Smith-Lesouëf Jap 54
 1 vol. ; 24 x 21,9 cm.
 Rel. gajô. Gedai ms. : *Hyakkei* 百景. 8 peintures sur soie.
- Ômi meisho zue* 近江名所図会 Smith-Lesouëf Jap 74
 Auteur : Akisato Ritô 秋里籬島, Murakami Sekiden 村上石田
 Ill. : Shitomi Kangetsu 蒔関月, Nishimura Chûwa 西村中和
 Ôsaka, Bunka 11 (1814)
 4 vol. ; ôbon
 Ex-libris Lesouëf
 KERLEN, KRAFT, KS (Chishi)
- Ômori kaikyo kobutsu hen* 大森介墟古物編 Smith-Lesouëf Jap 262
 Auteur : Edward Silvester Morse
 Trad. : Yatabe Ryôkichi 矢田部良吉
 Tôkyô, Meiji 12 (1879)
 1 vol. br. ; 28,1 x 19,8 cm.
 KOSUGI
- Osana etoki bankoku-banashi* t. 1 童絵解万国噺 上卷 Smith-Lesouëf Jap 220
 Auteur : Kanagaki Robun 暇名垣魯文
 Ill. en coul. : Utagawa Yoshitora 歌川芳虎
 Edo, Bunkyû 1 (1861)
 1 vol. (complet en 6 t.), couv. ill. en coul. ; chûbon
 Mentions ms. en russe : Bibl. Makhov N°17
 KOSUGI
- Ôson gafu* 鶯村画譜 Smith-Lesouëf Jap 202
 Ill. : Sakai Hôitsu 酒井抱一
 Edo, Bunka 14 (1817)
 1 vol. ; ôbon
 BROWN, EDGREN, FORRER, HILLIER, KERLEN, KRAFT, KS (Kaiga), MITCHELL, TODA,
 URUSHIYAMA
III. 22
- Ôson gafu* 鶯村画譜 Smith-Lesouëf Jap 106
 Edo, Réimpr. ult.
- Otekagami* 御手鏡 Smith-Lesouëf Jap 252
 Début XVIII^e siècle, Ecole Kanô
 1 vol. ; 31 x 29,5 cm.
 50 peintures sur papier (voir détail dans Kosugi, 1997). Étiquette « A la Porte
 chinoise, Paris, 36 rue Vivienne ».
 KOSUGI
- Owari meisho zue* 尾張名所図会 Smith-Lesouëf Jap 81
 Auteurs : Okada Kei Bun.en 岡田啓文園, Noguchi Michinao 野口道直
 Ill. : Odagiri Shunkô 小田切春江 (-1888)
 Ôsaka, Tenpô 15 (1844)
 CAMBRIDGE, EDGREN, KERLEN, KRAFT, KS (Chishi), KSM, MITCHELL, NAKADA,
 URUSHIYAMA
- Paravent sans titre Smith-Lesouëf Jap 239
 XIX^e siècle, 6 feuilles ; 27 x 67 cm.

Gouache sur papier
KOSUGI

La Peinture populaire du Japon, Toyokuni

Smith–Lesouëf Jap 245

Recueil factice d'estampes de théâtre

Ill. : Utagawa Kunisada 歌川国貞

1 vol. ; 37 x 25, 8 cm.

Demi-rel. occ. Titre français ms. Mention ms. « Toyo-kouni – Peintures japonaises »
(dos). Ex-libris Lesouëf

KOSUGI

Peintures

[Manque] Cat. Lesouëf 45

« Peintures de personnages légendaires de l'Histoire du Japon. — Un album gr. in-4° »

Peintures et broderies sur soie

Smith–Lesouëf Jap 46

2 vol. ; 39,5 x 34,2 cm. (t. 1)

Rel. gajô. 24 peintures et broderies sur soie (t. 1) (kachô-ga)

Peintures sur papier

[Manque] Cat. Lesouëf 130

« Recueil de six *uta* ou distiques japonais, avec le portraits de leurs auteurs. Manuscrit sur papier doré. — Un vol. In-32, en paravent ; dans un étui »

Peintures sur papier

Smith–Lesouëf Jap 132

2 vol. ; 25,9 x 17 cm.

Rel. gajô. 76 et 78 Peintures sur papier.

Peintures sur papier

Smith–Lesouëf Jap 176

« Album d'armures et ustensiles militaires, peint en couleurs rehaussées d'or avec reliefs »

s.l.n.d.

1 vol. ; 33,5 x 23 cm.

Rel. orihon

Peintures sur papier

Smith–Lesouëf Jap 178

1 vol. ; 29,9 x 22 cm.

Rel. gajô. 30 peintures sur papier représentant des oiseaux.

Peintures sur papier

Smith–Lesouëf Jap 181

1 vol. ; 31,4 x 23,1 cm.

Rel. gajô. 24 peintures sur papier (kachô-ga)

Peintures sur papier

Smith–Lesouëf Jap 183

1 vol. ; 30,2 x 26,5 cm.

Rel. gajô. 30 peintures sur papier (paysages, kachô-ga...)

Peintures sur papier

Smith–Lesouëf Jap 185

1 vol. ; 43,3 x 30,5 cm.

Rel. gajô. 40 peintures sur papier (kachô-ga). Feuillet libre portant les noms des oiseaux ms. en latin.

III. 18

Peintures sur papier

Smith–Lesouëf Jap 272

XIX^e siècle

5 feuilles ; (1-4) 28 x 20 cm. et (5) 34 x 48,5 cm.

Kosugi

- Peintures sur soie
1 vol. ; 25,8 x 19,1 cm.
Rel. gajô. 24 peintures sur soie (paysages, kachô-ga...)
- Smith–Lesouëf Jap 48
- Peintures sur soie
1 vol. ; 60 x 32,5 cm.
32 peintures sur soie (musha-e)
- Smith–Lesouëf Jap 51
- Peintures sur soie
1 vol. ; 21,5 x 17,5 cm.
Bunsei 10 (1827) ?
Rel. gajô. 12 peintures sur soie (Ikebana)
- Smith–Lesouëf Jap 112
- Peintures sur soie
Peintures signées : Hirochika 広近
1 vol. ; 39 x 26,9 cm.
Rel. gajô. 28 peintures sur soie (portraits, kachô-ga, paysages)
- Smith–Lesouëf Jap 169
- Peintures sur soie
1 vol. ; 31,5 x 20 cm.
Rel. gajô. 23 peintures sur soie accompagnées de poésie.
- Smith–Lesouëf Jap 172
- Peintures sur soie
1 vol. ; 26,3 x 29,7 cm. Rel. gajô. 12 peintures sur soie (poissons, kachô-ga)
- Smith–Lesouëf Jap 173
- Peintures sur soie
Peintures signées : Hirochika 広近...
1 vol. ; 29,6 x 21,2 cm.
Rel. gajô. 24 peintures sur soie
- Smith–Lesouëf Jap 174
- Peintures sur soie
1 vol. ; 30,3 x 27,4 cm.
Rel. gajô. 8 peintures sur soie en grisaille (personnages chinois, musha-e). Exposition universelle de 1889.
Hashimoto gahô ? voir ink and gold DOC PRO 2016 / 169838
- Smith–Lesouëf Jap 175
- Peintures sur soie
Peintures signées : Kain 花隠
1 vol. ; 30,4 x 23,9 cm
Rel. gajô. 32 peintures d'oiseaux et d'insectes accompagnés d'une branche de cerisier.
- Smith–Lesouëf Jap 180
- Peintures sur soie
Peintures signées : Kanzan 貫山
1 vol. ; 35,5 x 49,3 cm (oblong)
Rel. gajô. 8 peintures sur soie (kachô-ga)
- Smith–Lesouëf Jap 186
- Peintures sur soie
1 vol. ; 34,4 x 42,5 cm.
Rel. gajô. 12 peintures sur soie représentant une procession shintô.
- Smith–Lesouëf Jap 187
- Peintures sur soie
Peintures signées : Fûkô 楓湖 (Matsumoto Fûkô 松本楓湖 (1840-1923) ?), Seitei 省亭 (Watanabe Seitei 渡辺省亭 (1851-1918) ?)...
1 vol. ; 20,7 x 17,6 cm.
- Smith–Lesouëf Jap 189

Rel. gajô. 20 peintures sur soie (musha-e, kachô-ga). Cité dans Matu-nami Masanobu, « Isi-kawa Go-yé-mon et les voleurs du Japon », MSEJ, t. 7, 1888, p. 183-189. Reprod. en fac-similé d'une peinture (ill. 47). Exposition universelle de 1889.

Peintures sur soie

Smith-Lesouëf Jap 253

Attribuées à l'atelier de Kawahara Keiga 河原慶賀 (act. d. XIX^e siècle)

30 feuilles montées sur bristol ; 29,1 à 34,5 x 39 à 43,3 cm.

KOSUGI, *Hizô Ukiyo-e taikan* (t. 8, 1989)

III. 17

Pôro ki Rômajin-sho 保羅奇羅馬人書

Smith-Lesouëf Jap 251

[Trad. par Bernard John Bettelheim]

[Hong-kong, 1855]

1 vol. ; 29,4 x 15,3 cm

Rel br. à la chinoise

KOSUGI, ROSNY

Ressen Zusan 列僊図贊

Smith-Lesouëf Chinois 62

ill. : Gessen 月僊 (1721-1809)

[Kyôto], Tenmei 4 (1784, 1^e éd. en 1780)

3 t. en 3 vol. ; ôbon

BROWN, KS (Kaiga), MITCHELL, SOAS, TODA, YAJIMA

Rikugun bukan fukuseihyô narabi ni zu 陸軍武官複製表並二図

Smith-Lesouëf Jap 249

S.l., Meiji

1 vol. ; ôbon

Rel. Yamato-toji. Ill. en coul., or, argent. Légendes en français ms. Cachet de la légation du Japon en France

KOSUGI

Rogetsu Kachô 露月花鳥

Smith-Lesouëf Jap 30

1 vol. ; 25,4 x 19,8 cm.

Rel. gajô. Gedai ms. 20 peintures sur soie. Ex-libris Lesouëf

Saiga zushiki

voir *Kachô sansui saiga zushiki*

Saikoku sanjûsansho meisho zue 西国三十三所名所図会

Smith-Lesouëf Jap 68

Auteur : Akatsuki Kanenari 暁鐘成

Ill. : Matsukawa Hanzan 松川半山, Urakawa Kimisuke 浦川公佐, Kikugawa

Chikukei 菊川竹溪

Ôsaka, Kaei 6 (1853)

8 t. en 10 vol. ; ôbon

Ex-libris Lesouëf

CAMBRIDGE, KRAFT, KS (Chishi), MITCHELL, NAKADA, ROSNY

Sanjûroku kasen 三十六花撰

Smith-Lesouëf Jap 168

Recueil factice d'estampes ôban (plantes, paysages)

Ill. : Utagawa Hiroshige II 歌川広重 (二代), *Sanjûroku kasen* 三十六花撰, Keiô 2 (1866)

Utagawa Hiroshige 歌川広重, *Gojûsan-tsugi meisho zue* 五十三次名所図会, Ansei 2 (1855)

1 vol. ; 35,7 x 24,4 cm

Rel. gajô

Sanjûrokunin-kasen 三十六人歌仙

Smith-Lesouëf Jap 110

1 vol. ; 25,5 x 22,6 cm

Rel. gajô. Gedai ms. 36 peintures sur soie (SITES célèbres)

(*Nihon*) *Sankai meibutsu zue* 日本山海名物図会 Smith-Lesouëf Jap 94

Auteur : Hirase Tessai 平瀬徹斎

Ill. : Hasegawa Mitsunobu 長谷川光信

Ôsaka, Kansei 9 (1797)

5 vol. ; ôbon

CAMBRIDGE, HILLIER, KERLEN, KRAFT, KS (Chishi), KSM, NAKADA, SOAS, SUZUKI, URUSHIYAMA, YAJIMA

III. 21

Santai senjimon 三体千字文 Smith-Lesouëf Jap 156

Edo, Bunka 14 (1817)

1 vol. ; 27,7 x 16 cm.

Ex-libris Lesouëf. Mention ms. « san tai'zi mon. Livre des dix mille mots imprimé sur... [Y]edo ». Légendes ms. Bibl. Mourier n°275

Sanuki no kuni meisho zue 讃岐国名勝図会 Smith-Lesouëf Jap 67

Auteur : Kajiwara Kagetsugu 梶原陰紹

Ill. : Matsuoka Nobumasa 松岡信正

Edo, Kaei 7 (1854)

7 vol. (1^e partie) ; ôbon

Ex-libris Lesouëf

KS (Chishi), NAKADA

Seichû gishi-den 誠忠義士伝 Smith-Lesouëf Jap 8

Recueil factive d'estampes ôban

Ill. : Utagawa Kunisada 歌川国貞

Genji 1 (1864)

1 vol. ; 34,6 x 24,3 cm.

Rel. gajô.

Seichû gishiden 誠忠義士伝 Smith-Lesouëf Jap 244

Recueil factive d'estampes ôban

Ill. : Utagawa Kuniyoshi 歌川国芳

c. Kôka 4 (1847)

1 vol. ; 37,2 x 25,3 cm.

Vente Drouot, 1891 (n°349)

KOSUGI

Sengoku shashin gahô 戦国写真画報

Smith-Lesouëf Jap 264

Tôkyô, N°1 (octobre 1894)

1 vol. ; 22 x 15 cm

Rel. occ., Mention ms. « jap N°90^{a-b} D. »

KOSUGI

Senyô gafu 千葉画譜

Smith-Lesouëf Jap 36

1 vol. ; 11,8 x 9,3 cm.

Rel. gajô. Gedai ms. 20 peintures sur soie. Le *Jûnigatsu kachô waka* [Smith-Lesouëf Jap 194] et le *Meisho zue* [Smith-Lesouëf Jap 57] sont de la même provenance.

III. 11

Settsu meisho zue 摂津名所図会

Smith-Lesouëf Jap 61

Ill. : Takehara Shunchôsai 竹原春朝斎, Takehara Shunsensai 竹原春泉斎, Niwa

Tôkei 丹羽桃溪 Shimokôbe Jûsui 下河辺捨水, Ishida Yûtei 石田友汀,

Ôsaka, Kansei 10 (1798)

10 vol. ; ôbon

Sceau Hayashi Tadamasu
BROWN, CAMBRIDGE, EDGREN, HILLIER, KRAFT, KS (Chishi), MITCHELL, NAKADA,
SOAS, URUSHIYAMA

Shasei Edehon (t. 1) 写生 絵手本 上 Smith-Lesouëf Jap 193

Furyû Edehon (t. 2) 風流絵手本 下

Ill. : Utagawa Tomiyuki 歌川富雪 (act. Tenpo-Kaei)
s.l.n.d. [Fin Edo]
2 vol. ; toku-kohon
Couv. ill

Shashin Kachô zue voir *Kachô shashin zui*

Shiki gafu 四季画譜

1 vol. ; 26,4 x 22,4 cm.
Rel. gajô. Gedai ms. 32 peintures sur soie.

Smith-Lesouëf Jap 190

Shiki no kachô 四季乃花鳥

1 vol. ; 28,4 x 22 cm.
Rel. gajô. Gedai ms. 20 peintures sur papier (kachô-ga)

Smith-Lesouëf Jap 182

Shinkoku hyakkei 神国百景

50 cartes peintes de vues de sites célèbres ; 7,9 x 6,2 cm.
Gedai ms.

Smith-Lesouëf Jap 9

[*Shin-rokkasen* 新六歌仙]

S.l.n.d. [Edo]

6 poèmes accompagnés des portraits des poètes.
1 vol. ; 9,1 x 7,9 cm.

Rel. gajô. Titre ms. *Hyakunin ishhu zôka* 百人一首雑歌. Exposition universelle de 1889 (?)

MIYABI (Cat. 7)

Smith-Lesouëf Jap 207

Shinsen buki meikan 新選武器銘鑑

Gedai : *Honchô buki meikan* 本朝武器銘鑑

Auteur : Yazawa Yukiaki 矢沢幸朗

s.l., Kaei 7 (1854)

1 vol. ; chûbon

KS (Bugu)

Smith-Lesouëf Jap 191

Shiretoko nisshi

voir *Tôzai Ezo Sansen chiri dorishirabe kikô*

Shiribeshi nisshi

voir *Tôzai Ezo Sansen chiri dorishirabe kikô*

Shisho-Môshi 四書・孟子

Commentaire de Mencius par Shushi (Zhu Zi) 朱熹

Kyôto, Edo et Ôsaka, Kaei 2 (1849)

1 vol. (incomplet), kobon

Estampille de collection non identifiée. Bibl. Makhov. Deux vol. des *Rongo* 論語 de cette édition, avec la même estampille, se trouvent dans la bibliothèque de Léon de Rosny.

KOSUGI, ROSNY

Smith-Lesouëf Jap 215

- Sho-shokunin jinbutsu gafu* 諸職人人物画譜
 Ill. : Utagawa Yoshiharu 歌川芳春
 Edo, Ansei 6 (1859)
 1 vol. ; hanshibon
 Ex-libris Lesouëf
 KS (Kaiga) Smith-Lesouëf Jap 162
- Shûchin Taisei gyokuhen* 袖珍大成玉篇 Smith-Lesouëf Jap 85
 Auteur : Sugimura Yûji 杉村祐二
 Tôkyô, Meiji 10 (1877)
 1 vol. ; 9 x 12,4 (Yoko Tokukobon)
 Rel. basane, décor roulette à froid (plats), doré (dos), pièce de titre. Tirage gravé sur
 cuivre. Ex-libris Lesouëf, estampille « P. M. »
 KKT Meiji (gogaku-goi jiten)
- (Kaisei Zôho) Shûgyoku bukan* 改正増補袖玉武鑑 Smith-Lesouëf Jap 209
 Edo, Bunkyû 1 (1861)
 1 vol. ; 7,1 x 16,5 cm.
 Annotations ms. en russe. Bibl. Makhov.
 KOSUGI
- Shûko jissshu* 集古十種 Smith-Lesouëf Jap 50
 Auteur : [Matsudaira Sadanobu 松平定信]
 S.l., [Kansei 12 (1800)]
 12 vol. (section consacrée aux armes) ; toku-ôbon
 CAMBRIDGE, KERLEN, KRAFT, KS (Kôko), MITCHELL, NAKADA
- Shûko meikô gashiki* 集古名広画式 Smith-Lesouëf Chinois 35
 Ill. : Takahashi Sôhei 高橋草坪 (1802-1833)
 Kyôto, Manen 1 (1860) préf.
 5 t. en 5 vol. ; ôbon
 BROWN, KS (kaiga), MITCHELL, TODA
- Shunkei gafu* 春溪画譜 Smith-Lesouëf Jap 38
 Ill. : Mori Shunkei 森春溪 (act. 1805-1820)
 S.l.n.d.
 1 vol. ; 20,5 x 14,5 cm
 Rel. gajô. Incomplet
 BROWN, HILLIER, KÆMPFER (1985), MITCHELL
III. 23
- (Rissai) Sôhitsu gafu* t. 1 立斎草笔画譜 初編 Smith-Lesouëf Jap 154
 Ill. : Utagawa Hiroshige 歌川広重
 Edo, Kaei 1 (1848)
 1 vol. (complet en 2 vol.) ; chûbon
 Ex-libris Lesouëf
 KERLEN, KRAFT, KS (Kaiga), TODA, NAKADA, URUSHIYAMA
- Sono sugata yukari no utsushie* 其姿紫の写絵 Smith-Lesouëf Jap 246
 Ill. : Utagawa Kunisada 歌川国貞
 Kaei 5 (1852)
 1 vol. ; 27,8 x 37 cm.
 Vente Drouot, 1891 (n°328)
 KOSUGI, *Hizô Ukiyoe taikan* (t. 8, 1989)
III. 26

Spéciment d'une collection de frontispices et couvertures de livres japonais Smith-Lesouëf Jap 270

Ill. : Kawanabe Kyôσαι 河鍋狂齋...

8 feuilles collées sur papier

titre français ms. *Fukuro* d'albums, dont le *Kyôσαι hyaku-zu*

KOSUGI

Sumiyoshi meishô zue 住吉名勝図会

Smith-Lesouëf Jap 116

Auteur : Akisato Ritô 秋里籬島

Ill. : Okada Gyokuzan 岡田玉山

Ôsaka, Kansei 6 (1794)

5 vol. ; ôbon

Ex-libris Lesouëf. Annotations de lecture ms.

KS (Chishi), URUSHIYAMA

Sumiyoshi no honji すみよしのほんぢ

Smith-Lesouëf Jap 177

S.l., XVII^e siècle

3 vol. ; 24,8 x 32 cm.

Gedai ms. Texte calligraphié, 28 peintures.

PIGEOT ET KOSUGI (*Voyages en d'autres mondes*, 1993)

III. 14

Taigadô gafu 大雅堂画譜

Smith-Lesouëf Jap 20

Ill. : Ike no Taiga 池大雅

Kyôto, Bunka 1 (1804), réimpr. ult.

1 vol. ; 19,9 x 29,8 cm.

Rel. gajô

BROWN, HILLIER, KS (Kaiga), MITCHELL, NAKADA

Tairei fukuseihyô narabi ni zu 大禮複製表並図

Smith-Lesouëf Jap 250

S.l., Meiji

1 vol. ; ôbon

Rel. Yamato-toji. Ill. en noir, or, argent.

KOSUGI

Taisei bukan 大成武鑑

Smith-Lesouëf Jap 216

[Edo], Ansei 4 (1857)

4 vol. ; kobon

KOSUGI, ROSNY

Taisei bukan 大成武鑑

Smith-Lesouëf Jap 217

s.l., Genji 1 (1864)

2 vol. (incomplet), kobon

Annotations ms. Ex-libris Léon de Rosny. La bibl. de Léon de Rosny conserve le vol.

1 du même titre.

KOSUGI, ROSNY

Taisei gyokuhen

voir (*Shûchin*) *Taisei gyokuhen*

Tatebana 立花

[Manque] Cat. Lesouëf 40

« Collection de peintures représentant des *tate-bana* ou *rik-kwa*, c'est-à-dire des plantes disposées artistiquement et des paysages décoratifs de vases à fleurs. — Un album. In-4° »

- Tatô kaidan* 大刀怪談 Smith–Lesouëf Jap 39
 1 vol. ; 22,3 x 33,2 cm. (oblong)
 Gedai ms. 16 peintures sur soie
- Teshio nisshi* voir *Tôzai Ezo Sansen chiri dorishirabe kikô*
- Thé noir japonais. Thé noir [sic pour vert] japonais. Thé oolong* Smith–Lesouëf Jap 258
 Meiji
 1 dépl. 14 x 10 cm. Papier crépon
 KOSUGI
- Tôkachi nisshi* voir *Tôzai Ezo Sansen chiri dorishirabe kikô*
- Tôkai yawa* 東蝦夷夜話 Smith-Lesouëf Jap 100
 Auteur : Ôuchi Yoan 大内余庵
 Ill. : Tazaki Sôun 田崎草雲, Gountei Sadahide 五雲亭貞秀
 Edo, Bunkiyû 1 (1861).
 3 vol. ; ôbon
 Mention ms. : « A. I. » (plat sup.). Ex-libris Mourier. Bibl. Mourier n°80.
 La gravure reproduite p. 24 du catalogue Lesouëf (*Habitants du pays de Sandan*) ne provient pas de cet ouvrage, mais de l'*Ezo Kôtei-ki*.
 CAMBRIDGE, EDGREN, KS (Kenbun-ki), MITCHELL, ROSNY
III. 29
- Tôkaidô* 東海道 Smith–Lesouëf Jap 41
 1 vol. ; 37,5 x 30 cm.
 Rel. gajô. 10 peintures sur soie de sites célèbres, signées Hirochika 広近 ; 11 peintures sur soie (kachô-ga)
- Tôkaidô gojûsan tsugi* 東海道五十三次 Smith–Lesouëf Jap 247
 Album de 50 aquarelles sur soie
 Anonyme, signé : « zen Hokusai hitsu », « Hokusai iitsu hitsu »
 1 vol. ; 27,7 x 24,4 cm.
 Vente Drouot 1891 (n°31)
- Tôkaidô gojûsan-tsugi no uchi* 東海道五十三次の内 Smith–Lesouëf Jap 10
 Recueil factice d'estampes chûban représentant les étapes du Tôkaidô
 Ill. : Utagawa Hiroshige 歌川広重
 Kôka-Kaei (1847-1852)
 1 vol. ; 17,5 x 23,7 cm.
 MONET
- Tôkaidô gojûsan-tsugi shôkei* t. 2 東海道五十三駅勝景 二編 Smith–Lesouëf Jap 12 a
 Auteur : Hôzen Shujin Masatomi 宝善主人方富
 Ill. : Gountei Sadahide 五雲亭貞秀
 Edo, Man.en 1 (1860)
 1 vol. ; 24,6 x 15 cm.
 Rel. orihon , Légendes ms.
 KERLEN, KRAFT , KS (Kaiga)
III. 28
- Tôkaidô meisho zue* 東海道名所図会 Smith–Lesouëf Jap 82
 Auteur : Akisato Ritô 秋里籬島

Ill. : Kuwagata Keisai 鯨形恵齋, Takehara Shunsensai 竹原春泉齋 et 25 autres artistes
Ôsaka, Kansei 9 (1797)
6 vol. ; ôbon
Ex-libris Lesouëf.
BROWN, CAMBRIDGE, EDGREN, HILLIER, KRAFT, KERLEN, KS (Chishi), MITCHELL, SOAS, TODA, URUSHIYAMA

Tôkyô chigaku kyôkai hôkoku : Journal of the Tokyo Geographical Society
東京地学協会報告 Smith-Lesouëf Jap 268
Tôkyô, 1880-1890 (lacunes)
12 vol. ; 22 x 15 cm.
Il existe un autre numéro du même titre, n°5, août Meiji 21 (1878), SL R-10601 (BNF, Ms. occ.)
KOSUGI

Tôkyô sanjûroku-kei 東京三十六景 Smith-Lesouëf Jap 109
Recueil factice d'estampes chûban. Paysages.
Ill. : Ikkei 一景
Meiji 4 (1871)
1 vol. ; 17,7 x 24, 3 cm. (oblong)
Rel. gajô

Tôkyô shôkô hakuran-kai t. 2 東京商工博覧会 二編 Smith-Lesouëf Jap 139
Tôkyô, Meiji 19 (1884)
2 vol. ; chûbon
Ex-libris Lesouëf
KKT MEIJI

Tôto saijiki voir *Edo Saijiki*

Toyokuni gafu 豊国画譜 Smith-Lesouëf Jap 42
Ill. : Utagawa Kunisada 歌川国貞,
Kaei (1847-1852)
1 vol. ; 18,1 x 12,8 cm.
Rel. gajô. Estampille de collection non identifiée (cf. la même, cotes 166, 234, 238)

Toyokuni toshidama fude 豊国年玉筆 Smith-Lesouëf Jap 126
Ill. : Utagawa Toyokuni 歌川豊国
Nagoya, Bunka 11 (1813)
1 vol. ; hanshibon
EDGREN, KRAFT, KS (Kaiga)

Tôzai Ezo Sansen chiri dorishirabe kikô 東西蝦夷山川地理取調紀行 Smith-Lesouëf Jap 120
Auteur : Matsuura Takeshirô 松浦武四郎
Ill. : Takemoto Sekitei 竹本石亭, Haruki Nanmei 春木南溟, Haruki Nanka 春木南華...
7 vol. ; ill. en noir et en couleur, ÔBON
Ex-libris Lesouëf. Ex-Libris Mourier. Bibl. Mourier n°78
KS

Higashi Ezo Nisshi t. 1 東蝦夷日誌 初編
[Keiô 1 1865]
Léon de Rosny possédait cet ouvrage dans son intégralité.
CAMBRIDGE, SOAS

Kita Ezo Yoshi 北蝦夷余誌
Ansei 3 (1856), réimpr. 1860
CAMBRIDGE

Kusuri (Kunashiri) nisshi 久摺日誌
Bunkyû 1 (1861) postf.

Notsusabu Nisshi 納紗布日誌
Man.en 1 (1860) préf.

Shiretoko nisshi 知床日誌
Bunkyû 3 (1863) postf.

Shiribeshi nisshi 後方羊蹄
[Ansei 6 (1859)]

Teshio nisshi 天塩日誌
Bunkyû 2 (1862) postf.
CAMBRIDGE, SOAS

Yûbari Nisshi 夕張日誌
Man.en 1(1860) préf.

Tôzai Ezo Sansen chiri dorishirabe kikô 東西蝦夷山川地理取調紀行
Auteur : Matsuura Takeshirô 松浦武四郎
Ill. : Tazaki Sôun 田崎草雲, Haruki Nanmei 春木南溟, Haruki Nanka 春木南華...
1 vol. ; ill. en noir et en couleur, ôbon
Mention ms. « A.L. » (plat sup.). Ex-libris Mourier. Bibl. Mourier n°78
Smith-Lesouëf Jap 197

Tôkachi nisshi 十勝日誌
Man.en 1 (1860) préf.

Uchiwa-e 団扇絵
Ill. : Insen.in, Yûsei, Tôju, Tanshin, Tôhaku
1 vol. ; 30,2 x 29,4 cm.
28 peintures sur papier, en forme d'uchiwa (kachô-ga)
KOSUGI
Smith-Lesouëf Jap 248

Ukiyo gafu 浮世画譜
« Recueil de peintures sur le “Monde flottant”, de la collection des croquis du peintre
Hokûsai. *Owari*, s. d. — Trois vol. in-4° »
[Manque] Cat. Lesouëf 43

Ukiyo gafu 浮世画譜
Ill. : Keisai Eisen 溪斎英泉, Utagawa Hiroshige 歌川広重
Nagoya, s.d. [Tenpô-Kôka ?]
3 vol. ; hanshibon
CAMBRIDGE, FORRER, HILLIER, KRAFT, KS (Kaiga), TODA, NAKADA, URUSHIYAMA
Smith-Lesouëf Jap 152

Uta no atsume
« collection d'utas ou distiques de 31 syllabes. — Un vol. in-fol en paravent, avec
peintures sur soie au verso des pièces de vers »
[Manque] Cat. Lesouëf 18

(*Dôsei Kaihō*) *Wakan nenkei*

voir *Dôban wakan nenkei*

- Wakan sansai zue* 倭漢三才図会 Smith-Lesouëf Jap 196
 Auteur et ill. : Terajima Ryôan 寺島良案
 Edo, Kyôto, Ôsaka, Okayama, Shôtoku 3 (1713) préf. - Shôtoku Kinoto-hitsuji (1715)
 postf.
 105 t. , 81 vol. ; ôbon
 Bibl. Mourier n°261
 EDGREN, KERLEN, KRAFT, KS (Jiten), NAKADA, SOAS, *Tous les savoirs du monde*
 (Cat. Expo. BN, 1996, p. 411)
III. 19
- Yakumo mishô* 八雲御抄 [Manque] Cat. Lesouëf 119
 « Examen impérial des huit nuages ; ouvrage de l'empereur Toba II, imprimé sous son
 règne. S. l. n. d. — sept vol. In-4° »
- Yamashiro meishô shizu* 山城名勝志図 Smith-Lesouëf Jap 133
 Auteur : [Ôshima Takeyoshi 大島武好]
 [Kyôto, Shôtoku 1 (1711)]
 1 f. (complet en 30 vol et 12 suppl.) ; 31,2 x 43 cm.
 Ex-libris Lesouëf
 CAMBRIDGE, KRAFT, KS, NAKADA
- Yamashiro meisho zue* 山城名所図会 [Manque] Cat. Lesouëf 83
 « Description des endroits célèbres situés dans la province de Yamasiro, avec des gravures.
 — Dix vol. In-4° »
- Yamato azuma nishiki* 大倭東錦 Smith-Lesouëf Jap 136
 Recueil factice d'estampes (Genji-e, meisho)
 Ill. : Utagawa Kunisada 歌川国貞, Utagawa Kunisada II 歌川国貞 (二代), Toyohara
 Kunichika 豊原国周, Utagawa Fusatane 歌川房種, Utagawa Yoshiiku 歌川芳幾,
 Kaisai Yoshitoshi 魁斎芳年
 Bunkiyû 1-Keiô 1 (1861-1865)
 6 vol. ; 21,5 x 15,5 cm.
 Rel. gajô. Papier crépon. Étiquette « Spécialité d'objets du Japon. E. Desoye, Paris.
 220, rue de Rivoli ». Ex-libris Lesouëf
- Yamato kidan* やまと奇譚 Smith-Lesouëf Jap 242
 Recueil factice d'estampes ôban
 Ill. : Utagawa Yoshiiku 歌川芳幾, Kinoshita Hironobu 木下広信, Kaisai Yoshitoshi
 魁斎芳年, Utagawa Kunitoshi 歌川国年, Utagawa Hiroshige III 歌川広重 (三代)
 Edo, Meiji
 1 vol. ; 37 x 23 cm.
 Provient du libraire A. Claudin, 16, rue Dauphine à Paris, qui l'aurait fait parvenir à
 Rosny.
 KOSUGI
- Yamato meisho ichiran* 倭名所一覽 Smith-Lesouëf Jap 44
 Ill. coul. : Kikô Hokkei 葵岡北溪, élève de Hokusai
 [Edo], S.d.
 2 vol. ; hanshibon
 KRAFT, KS (Chishi), TODA
- Yamato meisho zue* 大和名所図会 Smith-Lesouëf Jap 60
 Auteur : Akisato Ritô 秋里籬島
 Ill. : Takehara Shunchôsai 竹原春朝齋

Ôsaka, Edo [Kansei 3 (1791)]

6 t. en 7 vol. ; ôbon.

Accompagné d'un index manuscrit.

CAMBRIDGE, HILLIER, KERLEN, KRAFT, KS (Chishi), KSM, NAKADA, SOAS, SPENCER, TODA, URUSHIYAMA, YAJIMA

Yokohama kaikô kenmon-shi 横浜開港見聞誌

Smith-Lesouëf Jap 15

Auteur et ill. : Gountei Sadahide 五雲亭貞秀

S.l., Bunkyû 2 (1862) préf. - [Keiô 4 (1865)]

4 vol. (complet en 6 vol.) ; ôbon

AOKI ET SAKAI, HILLIER, KERLEN, KRAFT, KS (Chishi), MEECH-PEKARIK, TODA

III. 30

Yokohama miyage 横浜土産

[Manque] Cat. Lesouëf Jap 14

“productions [et vues] du port de Yokohama. — un pen in-4°, composé de figures imprimées en couleur”.

Yoshiie no Ason yoroi chakuyô-den 義家朝臣鎧着用伝

Smith-Lesouëf Jap 149

Auteur : Ise Sadatake 伊勢貞丈

[An.ei 9 (1780), réimpr. ult.]

1 vol. ; ôbon

24 ill. coul. Ex-libris Lesouëf

KRAFT, KS (Bugu), URUSHIYAMA

Yûbari nisshi

voir *Tôzai Ezo Sansen chiri dorishirabe kikô*

Yûsai gafu 融齋画譜

Smith-Lesouëf Jap 104

Ill. Ishizaki Yûsai 石崎融齋, copies d'après Chikudô

Kyôto, Ansei 1 (1854)

1 vol. ; 28 x 17,7 cm.

Rel. gajô

BROWN, HILLIER, KRAFT, KS (Kaiga), MITCHELL, NAKADA, TODA, URUSHIYAMA

Zenkô-ji-michi meisho zue 善光寺道名所図会

Smith-Lesouëf Jap 75

Auteur : Toyota Yôen 豊田庸園 (act. début XIX^e siècle)

Ill. : Odagiri Shunkô 小田切春江 (-1888)

Nagoya, Kaei 2 (1849)

5 vol. ; ôbon

Ex-libris Lesouëf

CAMBRIDGE, KSM, SOAS, YAJIMA

Zeshin-shû 是真宗

Smith-Lesouëf Jap 265

Tôkyô, N°24 (janvier 1892), n°25 (février 1892)

2 vol. ; 22,1 x 14,8 cm.

KOSUGI

Zôho kashiragaki Kinmô zui taisei 増補頭書訓豪図彙大成

Smith-Lesouëf Jap 90

Ill. : Shimokôbe Jûsui 下河辺捨水

Kyôto, Kansei 1 (1789), réimpr. ult.

10 vol. ; hanshibon

mention ms. : « Kin mô du i. Petite Encyclopédie japonaise. Myako. 1^{ère} année Kwan sei. Excellent ouvrage »

CAMBRIDGE, KERLEN, KS (Jiten), ROSNY, SOAS, TODA, URUSHIYAMA

ANNEXE V

Inventaire sommaire des objets japonais

1) *Netsuke et okimono*

[D:\VB\FONDS ANCIEN RECHERCHE-
VISITES\these EdC\ Titanium: These
LO:DEA:](#)

D:\VB\FONDS ANCIEN RECHERCHE-
VISITES\these EdC\ Titanium: These
LO:DEA:

ANNEXE VI

Catalogue des estampes des guerres sino et russo-japonaises

Le département des Estampes et de la photographie conserve un certain nombre d'estampes japonaises dans le fonds Smith-Lesouëf. Nous avons donné le détail des cotes concernant les guerres sino et russo japonaises.

Signalons un ensemble d'estampes et de peintures coté Smith-Lesouëf Petit folio n°6495 - 6516, qui comprend quelques enveloppes-jaquettes illustrées (6498, 6503) ; mentionnons également une peinture *kachô-ga* cotée Smith-Lesouëf Grand folio n°6473.

Guerre sino-japonaise : 37 triptyques d'estampes ôban (14053-14089)
Guerre russo japonaise : 25 reproductions en couleur (14090-14111, 14115-14117)
16 triptyques d'estampes ôban (14112-14114, 14118-14130)

1) Guerre sino-japonaise : tryptiques d'estampes ôban

Grand Folio Carton X

Estampes de format ôban formant triptyque (on note un seul ensemble de six estampes, formant deux triptyques), collées sur carton. Les estampes ont été redécoupées, mais les dates d'éditions et les noms d'éditeurs ont été conservés. Plusieurs cartons portent des légendes en anglais, avec parfois des mots en français sans doute rajoutés par Auguste Lesouëf.

14053

36,5 x 72 cm.

Ryojunkô gôji 旅順口合圍 (le siège de Lushun [Port-Arthur])

Migita Toshihide 右田年英 (1863-1925)

Février Meiji 28 (1895)

Tsujioka Bunsuke 辻岡文助

14054

36,8 x 72,4 cm.

(Nishhin sensô) Ryojunkô hôdai jôju no zu 日清戦争旅順口砲台乗取之図
(prise de la batterie à Lushun)

Ogata Gekkô 尾形月耕 (1859-1920)

Meiji 27 (1894)

Takekawa Risaburô 武川利三郎

14055

35,7 x 72,1 cm.

Ryojunkô no kanraku 旅順口之陥落 (chute de Lushun)

Migita Toshihide 右田年英 (1863-1925)

Février Meiji 28 (1895)

Tsujioka Bunsuke 辻岡文助

14056

36,5 x 71,5 cm.

Ryojunkô shingeki 旅順口進撃 (prise de Lushun)

Migita Toshihide 右田年英 (1863-1925)

Meiji 28 (1895)

Tsujioka Bunsuke 辻岡文助

14057

36,7 x 72,6 cm.

Anjô-do gekisen Matsuzaki taii yûmô 安城渡激戦松崎大尉勇猛 (la bravoure du capitaine Matsuzaki lors de la bataille acharnée pour franchir la rivière Ansöng)⁴.

Mizuno Toshikata 水野年方 (1866-1908)

Août Meiji 27 (1894)

Akiyama Buemon 秋山武右衛門

14058

37,1 x 72,7 cm.

(Nisshin sensô) Kinshûjô taigeki no zu 金州城退撃之図 (Mise en déroute à Jinzhou-cheng)

Ogata Gekkô 尾形月耕 (1859-1920)

Meiji 27 (1894)

Tamura Tamekichi 田村為吉

14059

37,3 x 72,9 cm.

Kaiyôtô fukin teikoku gunkan happô no zu 海洋島付近帝国軍艦発砲之図 (tir d'un navire de guerre sur l'île Haiyan-dao)

Mizuno Toshikata 水野年方 (1866-1908)

Septembre Meiji 27 (1894)

Akiyama Buemon 秋山武右衛門

14060

36,5 x 73,1 cm.

Harada-shi tanshin etsujôheki 原田氏単身越城壁 (Harada franchit seul les murailles du fort)

Signé : Moritô 森東 ?

Décembre Meiji 27 (1894)

Morimoto Junzaburô 森本順三郎

14061

35,1 x 70,3 cm.

Waga kaigun suiraitei wo motte tekikan wo gekichin zuru no zu 我海軍水雷艇を以て敵艦を撃沈する之図 (notre flotte coule un navire ennemi avec un torpilleur)

Watanabe Nobukazu 渡部延一 (1872-1944)

Mars Meiji 28 (1895)

Editeur non identifié

14062

35,5 x 69,9 cm.

Ikaiei dai kaisen no zu 威海衛大海鮮之図 (combat naval à Weihaiwei)

Non signé

Septembre Meiji 27 (1894)

Editeur

non

identifié

⁴ Nous avons repris certaines traductions de Chr. Marquet, dans son article « Les peintres face à la guerre sino-japonaise de 1894-1895 : témoignage ou falsification de l'Histoire ? », dans *Japon pluriel* 2, Paris, Picquier, 1998.

14063-1464

36,7 x 71,3- 36,6 x 72,1 cm.

Nisshin kaisen : Taikosan-chû dai gekisen - Dai-Nihon kaigun dai-shôri no zu
日清海戦大孤山沖大激戦・大日本海軍大勝利之図 (combat naval au large de Dagushan : victoire de la marine japonaise)

Baidô Kokunimasa 榎堂小国政

Septembre Meiji 27 (1894)

Fukuda Kumajirô 福田熊次郎

14065

37 x 72,8 cm.

Waga dai-sekkô shingun wo gekiha su 我大斥候清軍を撃破す (la patrouille de reconnaissance défait l'armée chinoise)

Kobayashi Toshimitsu 小林年光 (2^e moitié XIX^e siècle, élève de Tsukioka Yoshitoshi)

Septembre Meiji 27 (1894)

Matsuno Yonejirô 松野米次郎

14066

36,7 x 73 cm.

Waga dai ni gun Maten-rei no hôdai senryô no zu 我第二軍摩天領砲台占領の図 (Prise de la batterie à Motien-lin)

Nakazawa Toshiaki 中沢年章 (act. 1887-1900)

Février Meiji 28 (1895)

Tsunajima Kamekichi 綱島亀吉

14067

36,6 x 73 cm.

(Nisshin sensô) nissei Heijô shôho zu 日清戦争日勢平壤勝捕図 (la puissance du Japon assure la victoire à P'yongyang)

Ogata Gekkô 尾形月耕 (1859-1920)

Meiji 27 (1894)

Takekawa Risaburô 武川利三郎

14068

36,6 x 72,7 cm.

Chinsen chihô ni go kaku Nihon no hei shin.hei hyaku yo nin wo uchishirizoku
鎮川地方に五各日本之平清平百余人を撃退く (cinq soldats japonais mettent en fuite plus de cent soldats chinois dans la région de Zhenchuan)

Mizuno Toshikata 水野年方 (1866-1908)

Septembre. Meiji 27 (1894)

Matsumoto Heikichi 松本平吉

14069

37,5 x 74,5

Seikan Gasan rikugun dai-shôri gaisen no zu 成觀牙山陸軍大勝利凱旋之図 (entrée triomphale des soldats japonais [à Séoul] après les victoires de Sŏnghwan et d'Asan)

Signé : Seikô 静光

Août. Meiji 27 (1894)

Matsuno Yonejirô 松野米次郎

14070

36,5 x 72,4 cm.

Eijô-wan jôriku-go no roei 榮城湾上陸后之露營 (le bivouac après l'arrivée dans la baie de Yung-cheng)

Sasahara Kiyooki 笹原清興 (élève de Kiyochika, act. 1895)

Meiji 28 (1895)

Matsunaga Sakujirô 松永作次郎

14071

37,7 x 73,2 cm.

Kinshûjô jianmon kanraku 金州城示安門陷落之図 (la porte du fort de Jinzhou-cheng tombe)

Kobayashi Kiyochika 小林清新 (1847-1915)

Février Meiji 28 (1895)

Katada Chôjirô 片田長次郎

14072

36,7 x 71,2 cm.

Ikaiei shingun haichi no zu 威海衛進軍配置之図 (prise de position de l'armée en marche sur Weihaiwei)

Kobayashi Kiyochika 小林清新 (1847-1915)

Février Meiji 28 (1895)

Inoue Kichijirô 井上吉次郎

14073

36,4 x 72,9 cm.

Waga dai ni gun : Ikaiei hôdai senryô no zu 我第二軍威海衛砲台占領の図 (prise de la batterie à Weihaiwei)

Nakazawa Toshiaki 中沢年章 (act. 1887-1900)

Février Meiji 28 (1895)

Tsunajima Kamekichi 綱島亀吉

14074

35,5 x 70,2 cm.

Ikaiei Eijô-wan kôgeki 威海衛榮城湾攻撃 (attaque dans la baie de Yungcheng)

Non signé

14075

35,1 x 70,5 cm.

Kaiyôtô kinkai waga kaigun dai-shôri no zu 海洋島近海我海軍大勝利の図(victoire de notre flotte à Haiyandao)

Utagawa Kunitora II 歌川国虎二代 (?-1896)

14076

35,4 x 69,8 cm.

Tenshin wo kôgeki no zu 天津を攻撃之図 (attaque de Tianjin)

Watanabe Nobukazu 渡部延一 (1872-1944)

Février Meiji 27 (1894)

Tsunajima Kamekichi 綱島亀吉

14077

36,7 x 74,1 cm.

Ryojunkô Fukin gekisen no zu 旅順口付近激戦之図 (combat acharné aux environs de Lushun)

Ogata Gekkô 尾形月耕 (1859-1920)

Novembre Meiji 27 (1894)

Sugiyama Hanjirô 杉山半次郎

14078

36,9 x 72,9 cm.

Hôten-fu jôgai gekisen 奉天府城外激戦 (combat acharné aux portes de la ville de Moukden)

Migita Toshihide 右田年英 (1863-1925)

Décembre Meiji 27 (1894)

Tsutsumi Kichibê 堤吉兵衛

14079

36,7 x 73,3

Chôsen Gasan Nihon rikugun dai-shôri 朝鮮牙山日本陸軍大勝利 (victoire de l'armée japonaise à Asan en Corée)

Kobayashi Ikuhide 小林幾英 (act. 1885-1898)

Août Meiji 27 (1894)

Matsunari Yasutarô 松成保太郎

14080

36,3 x 72,5 cm.

Shingun no shô Yô Shuchô Chôsen kangî tazusaete haisô no zu 進軍之將葉志超朝鮮官妓を携敗走之図 (le général chinois Ye Zhichao s'enfuyant en emportant une courtisane de la cour de Corée)⁵

Migita Toshihide 右田年英 (1863-1925)

Octobre Meiji 27 (1894)

Tsutsumi Kichibê 堤吉兵衛

14081

36,9 x 73,1 cm.

Nisshin sensô : Hôjô dai-shôri no zu 日清戦争鳳凰城大勝利之図 (victoire à Fenghuang-cheng)

Ogata Gekkô 尾形月耕 (1859-1920)

Meiji 27 (1894)

Takekawa Risaburô 武川利三郎

14082

36,8 x 73,8 cm

Dai-Nihon meiyô kidan 大日本名誉奇談 (un récit merveilleux à la gloire du Japon)

Tsukioka Kôgyô 月岡耕漁 (1869-1917)

Novembre Meiji 27 (1894)

Tsutsumi Kichibê 堤吉兵衛

14083

36,3 x 74,7 cm.

Nisshin kan gekisen no zu 日清艦激戦之図 (combat naval)

Shunsai Toshimasa 春齋年昌 (act. 1890s)

Août Meiji 27 (1894)

Komori Sôjirô 小森宗次郎

14084

36,7 x 71,9 cm.

(Teikoku rikuhun) dai-shôri kankei no zu 帝国陸軍大勝利觀迎之図 (le retour triomphal de l'armée impériale victorieuse)

Shunsai Toshimasa 春齋年昌 (act. 1890s)

Meiji 27 (1894)

Shimizu Yasugorô 清水泰五郎

14085

37,2 x 72,2 cm.

Nisshin kaisen no zu 日清海戦之図 (combat naval)

Watanabe Nobukazu 渡部延一 (1872-1944)

Juillet Meiji 27 (1894)

Tsunajima Kamekichi 綱島亀吉

14086

⁵ Trad. Chr. Marquet.

36,1 x 71,2 cm.

Rishien yori Kurenjô kôge su 梨子園より九連城攻撃す (attaque de Jiulian cheng à partir de Liziyuan)

Watanabe Nobukazu 渡部延一 (1872-1944)

Août Meiji 27 (1894)

Hasegawa Enkichi 長谷川園吉

14087

36,4 x 71 cm.

Nisshin sensô. Gaisen no zu 日清戦争凱旋之図 (entrée triomphale [à Séoul])

Watanabe Nobukazu 渡部延一 (1872-1944)

Août Meiji 27 (1894)

Hasegawa Enkichi 長谷川園吉

14088

36,6 x 72 cm.

(Dai-Nihon Shina) Chôsen Heijô dai-gekisen no zu 日本支那朝鮮平壤大激戦之図 (bataille acharnée de P'yongyang)

Signé : Nobushige 延重

Août Meiji 27 (1894)

Furuhashi Shinnosuke 古橋新之助

14089

36,7 x 72,9 cm.

(Nisshin sensô) Ikaiei kôgeki no zu 日清戦争威海衛攻撃の図 (attaque de Lushun)

Tsuneshige 経茂

Août Meiji 27 (1894)

Inoue Mohê 井上茂兵衛

2) *Guerre russo-japonaise : Reproductions en couleur*

Grand folio. Carton X

La plupart ne sont pas signées.

14090

39 x 55 cm

Bazoku Manshû tetsudô hakai no zu 馬賊満州鉄道破壊之図 (destruction du chemin de fer de Mandchourie)

11-14 avril Meiji 37 (1904)

14091

47,5 x 64 cm

Nichiro sensô gahô n°12 日露戦争画報 (occupation de Chengju)

29 avril- 3 mai Meiji 37 (1904)

14092, idem

14093

47,5 x 64 cm

Nishirô kôsen-ga 日露交戦画 (combat sur le fleuve Yalu)

28 février - 28 mars Meiji 37 (1904)

14094

39 x 55 cm

Nichiro sensô gahô n°5 日露戦争画報 (combat naval à Port-Arthur)

5 – 10 mars Meiji 37 (1904)

14095

47,5 x 64 cm

Nishirô kôsen-ga n°2 日露交戦画

1^{er} - 7 avril Meiji 37 (1904)

14096

46,5 x 62,5 cm

Waga Sekkôtai Teishû nanmon fukin ni oite Roheishi shôtotsu no zu
我斥候泰定州南門付近於露兵士衝突之図 (notre troupe de reconnaissance écrase les soldats russes à la porte sud de Chengju)

1^{er} - 6 avril Meiji 37 (1904)

14097

39 x 54,3 cm.

Nishiro kôsen-ga n°2 日露交戦画 (Occupation de Chengju)

10 –16 avril Meiji 37 (1904)

14098

47,3 x 64 cm.

Heijô hokumon gai ni oite Ro no kihei wo gekitai su 平壤北門外於露之騎兵を撃退 (La mise en déroute des cavaliers russes à la porte nord de P'yöngyang)

10 mars Meiji 37 (1904)

14099

47,3 x 64 cm.

Nichiro sensô kinenga 日露戦争記念画 (défaite russe à Chengju)

5 – 8 juillet Meiji 37 (1904)

14100

39,4 x 55 cm.

Nichiro Kaisen Rokan hakai chinbotsu no zu 日露海戦露艦破壊沈没之図 (combat naval : les navires russes sont coulés)

4 - 10 avril Meiji 37 (1904)

14102

47,2 x 63,5 cm.

Nichiro senkyô gahô n°2 日露戦争画報 (retraite des Russes à l'approche des Japonais devant P'yöngyang)

17 –19 mars Meiji 37 (1904)

14103

39,6 x 54,6 cm.

Nichiro sensô gahô n°2 日露戦争画報 (combat naval à Port-Arthur)

10 février Meiji 37 (1904)

14104

45,5 x 62,5 cm.

Nichiro sensô gahô n°2 saihan : 日露戦争画報再版 (combat naval à Port-Arthur)

9 mars Meiji 37 (1904)

14105

39,4 x 54,5 cm.

Nisenkô-gai ni okeru Nichiro kaisen no zu 仁川港に於ける日露海戦之図 (combat naval à Chemulpo)

14 février Meiji 37 (1904)

14106

39,4 x 54,9 cm.

Nichiro kôsen ga n°2 日露交戦画 (combat naval à Port Arthur) 9 mars Meiji 37 (1904)

14107

47,2 x 63,9 cm.

Waga dai ichi gun Teishû senryô no zu 我第一軍定州占領之図 (notre première armée prend Chengju).

20 avril Meiji 37 (1904)

14108

47 x 63,7 cm.

Ryojunktô-gai Nichiro kantai gekisen no zu 旅順港外日露艦隊激戦之図 (combat naval à Port-Arthur)

1^{er} mars Meiji 37 (1904)

14109

46,1 x 63,7 cm.

Nichiro sensô gahô n°1 日露戦争画報 (combat naval à Chemulpo)

13 mars Meiji 37 (1904)

14110

48,5 x 63,6 cm.

Nichiro sensô gahô n°4 日露戦争画報 (les cuirassiers Nisshin et Kasuga)

20 mars Meiji 37 (1904)

14111

47,8 x 63,6 cm.

Nichiro sensô gahô n°7 日露戦争画報 (combat de la cavalerie à Po-Chan)

9 avril Meiji 37 (1904)

14115

47,6 x 63,5 cm.

Nichiro sensô gahô n°10 日露戦争画報 (destruction du chemin de fer de Mandchourie)

47,7 x 63 cm.

Nichiro sensô gahô n°6 (Affrontement avec notre patrouille de reconnaissance à la Porte des sept étoiles [de P'yöngyang])

20 mars Meiji 37

3) guerre russo-japonaise : Triptyques d'estampes de format ôban

14112

36,6 x 72 cm.

Nichiro kôsen nishiki-e 2 : Ryojunktô-gai ni waga suiraitai tekikan wo gôchin su
日露交戦錦絵二・旅順港外に我水雷艇敵艦を轟沈す (au large de Lushun, nos torpilleurs coulent les vaisseaux ennemis)

Signé : Seisai 静斎

Février Meiji 37 (1904)

Tsunajima Kamekichi 綱島亀吉

14113

37 x 73 cm

Nisenkô-gai Nichiro kaisen no zu 仁川港外日露之図 (Combat naval à Chemulpo)

Non signé

10 février Meiji 37 (1904)

Yokoyama Kunimatsu 横山国松

14114

36,9 x 72 cm.

Nichiro kôsen nishiki-e 4 : Ôryokukô fukin ni tekihei wo kôgeki su
日露交戦錦絵四・鴨緑江付近に敵兵を攻撃す (Attaque des soldats ennemis près du fleuve Yalu)

Signé : Seisai 静斎

Février Meiji 37 (1904)

Tsunajima Kamekichi 綱島亀吉

14119

38 x 73 cm.

Kurenjô gekisen Matsuhira Chûi fussen no zu 九連城激戦松平中尉奮戦之図 (le combat acharné du lieutenant Matsuhira à Jiulian cheng)

Signé : Yukihiro 鞠彦

14 - 19 mars Meiji 37 (1904)

Naraha Sannosuke 檜葉三之助

14120

37,5 x 72 cm.

Ôryokukô-jô no shôtotsu 鴨綠江城之衝突 (Affrontement sur le fleuve Yalu)

Getsuzô 月三 (act. 1904-1905)

20 mai - 1^{er} juin Meiji 37 (1904)

Matsuki Heikichi 松木平吉

14121

37,3 x 72 cm.

Nichiro kôsen kibun 日露交戦記聞 (relation des combats russo-japonais)

Migita Toshihide 右田年英 (1863-1925)

Meiji 37 (1904)

Akiyama Buemon 秋山武右衛門

14122

36,8 x 72 cm.

Tokuri ? dai-hôgeki 得利大砲撃 (bombardement de Tokuri ?)

Ohara Koson 小原古邨 (1877-1945)

7 - 12 juillet Meiji 37 (1904)

Kanatada Heizô ? 金丸平三

14123

36,6 x 71,5 cm.

Waga gun hohei no ichibu tai wo motte Hôôjô wo senryô su 我軍歩兵之一部隊を以て鳳凰城を占領す (l'infanterie japonaise prend Fenghuang-cheng)

Kobayashi Kiyochika 小林清新 (1847-1915)

20 - 22 mai Meiji 37 (1904)

Matsuki Heikichi 松木平吉

14124

37 x 72,4 cm.

Nichiro Ryojunkô Ôgon-san fukin gekisen no zu 日露旅順港黄金山付近激戦之図 (combat acharné près de Huangchin-shan à Lushun)

Signé : Chinsai Rosetsu 珍齋呂雪

6-13 mars Meiji 37 (1904)

Katada Chôjirô 片田長次郎

14125

38 x 72,6 cm.

Heijô fukin Shichiseimon-gai ni waga hei teki no teisatsu-tai wo gekitai su 平壤付近七星門外に我兵敵の偵察隊を撃退す (près de la Porte des sept étoiles à P'yongyang, nos soldats font reculer la patrouille ennemie)

Signé : Seisai 静齋

Meiji 37 (1904)

Tsunajima Kamekichi 綱島亀吉

14126

37 x 72,2 cm.

Teishû da-gekisen waga gun senryô no zu 定州大激戦我軍占領之図 (notre armée prend Chengju après un combat acharné)

Watanabe Nobukazu 渡部延一 (1872-1944)

Meiji 37 (1904)

Tsunajima Kamekichi 綱島亀吉

14127

37,2 x 73,3 cm.

Nichiro sensô : Heijô fukin shôtotsu no zu 日露戦争・平壤付近衝突之図 (affrontement à P'yöngyang)

Signé : Chinsai Rosetsu 珍齋呂雪

20-28 février Meiji 37 (1904)

Katada Chôjirô 片田長次郎

14128

37 x 72,5 cm.

Nichiro kôsen nishiki-e I : Ryojunkô no dai-kaisen 日露交戦錦絵一・旅順港之大海戦 (combat naval au large de Lushun)

Signé : Kiyooka 静岡

Février Meiji 37 (1904)

Tsunajima Kamekichi 綱島亀吉

14129

36,7 x 72,2 cm.

Antô-ken fukin ni waga hei Rogun wo gekitai seshimuru zu 安東県付近に我兵露軍を撃退せしむる図 (près de la région d'Andong, nos soldats mettent en fuite l'armée russe)

Non signé

Tsunajima Kamekichi 綱島亀吉

14130

37,5 x 73,4 cm.

Ryojunkô-gai meiyô dai-kaisen waga gun dai-shôri no zu 旅順港外名誉大海戦我軍大勝利之図 (victoire sur mer éclatante à la gloire du Japon au large de Lushun)

Signé : Shûsansei ? 秀山生

17-20 février Meiji 37 (1904)

éditeur non identifié

ANNEXE VII

Les monnaies japonaises du Fonds Smith-Lesouëf

Département des Monnaies et des Médailles

Numéro d'inventaire :

1369. *Man.en ni bu kin.* 2 bu en or de la période Man.en. (produite de 1860 à 1868).
Diam. 19 mm. Titre d'or à 229/1000. Poids légal 3 g.

1370. *idem.*

1371. pièce de 20 *sen.* Meiji 4 (1871). Argent. Dragon et soleil. Diam. 24 mm.

1381. *Tenpô koban kin.* Petite plaque d'or à valeur de un *ryô.* Tenpô 8 (1837). 60 x 31 mm.
Titre d'or à 568 / 1000. Poids légal 11,20 g.

1382. *Tenpô tsûhō.* Monnaie courante de cuivre de la période Tenpô (mise en circulation en
1835). 49 x 32 mm.

1383. *idem.*

Index des noms d'auteurs, d'artistes, de provenances dans les collections japonaises Smith-Lesouëf

A

Abe Chôzaburô 阿部長三郎, 434
Abe Kinin 阿部喜任, 434
Akatsuki Kanenari 暁鐘成 (1793-1861), 442, 444, 452
Akisato Ritô 秋里籬島 (act. 1776-1830), 440, 442, 443, 446, 448, 455, 457, 460
Aoyama Nobumitsu 青山延于, 青山延光, 443
Aoyama Nobuyuki 青山延于, 443
Asano Kôzô 浅野高蔵, 431

B

Baba Bun.ei 馬場文英, 436
Baidô Kokunimasa 榎堂小国政, 471
Barbouteau, P., 429
Bettelheim, Bernard John, 451
Busei (Kita) 喜多武清(1775-1856), 441, 444

C

Chikahiro 親広, 465
Chikukei (Kikugawa) 菊川竹溪 (act. c. 1835), 452
Chinnen (Ônishi) 大西椿年 (1792-1851), 442
Chinsai Rosetsu 珍齋呂雪, 477, 478
Chinzan (Tsubaki) 椿椿山 (1801-1854), 442
Chô Sekisui 長赤水 (1717-1801), 430
Chokuô 直往, 444
Chôunsai 長雲齋, 462, 467
Chûwa (Nishimura) 西村中和 (1758-1835), 443, 448
Claudin, A., 460

D

Dautremer, J., 430
Desoye, 459
Drouot, 453, 455, 457

E

Eisen (Keisai) 溪齋英泉 (1790-1848), 432, 443, 444, 459
Eizan (Kikugawa) 菊川英山 (1787-1867), 431
Empire chinois. Decelle, 443
Engo Zenji. Voir Yüan-wu Cheb-hsüeh

Enkyû 厭求, 444

F

Flammarion, 429
Fûkô 楓胡, 451
Fusatane (Utagawa) 歌川房種 (act. 1849-1870), 459
Fuyô (Suzuki) 鈴木芙蓉 (1749-1816), 436

G

Geerts, 429
Gessen 月僊 (1721-1809), 451
Getsuzô 月三 (act. 1904-1905), 477
Gyokusen 玉川, 463
Gyokuzan (Okada) 岡田玉山 (1737-1812), 447, 455

H

Hakuunsai 白雲, 463
Hanzan (Matsukawa) 松川半山 (act. 1850-1882), 441, 442, 452
Hayashi Tadamasu, 444, 446, 453
Heisensai 榎山齋, 464
Hidenobu (Tosa) 土佐秀信, 429
Hidesada 秀貞, 463
Hirase Tessai 平瀬散齋, 452
Hirochika 広近, 450, 451, 456
Hironobu (Kinoshita) 木下広信 (act. 1850-1870), 460
Hiroshige (Utagawa) 歌川広重 (1797-1858), 431, 432, 433, 445, 452, 455, 457, 459
Hiroshige II (Utagawa) 歌川広重 (二代) (1826-1869), 432, 433, 434, 452
Hirotaka (Ono) 小野広隆, 443
Hisayoshi 久由, 463
Hôitsu (Sakai) 酒井抱一 (1761-1828), 449
Hokkei (Kikô) 葵岡北溪 (1780-1850), 460
Hokuju (Katsushika) 葛飾北樹 (act. 1830-1840), 438
Hokusai (Katsushika) 葛飾北齋 (1760-1849), 429, 435, 438, 439, 440, 447
Hômin 宝民, 465
Hôshinsai 宝真齋, 462
Hôzen Shujin Masatomi 宝善主人方富, 457
I
Ikeda Tôri 池田東離, 446
Ikkadô Hansui 一荷堂半水, 444
Ikkei 一景, 457
Inô Tadataka 伊能忠敬, 441
Inoyama Nôchi 井山能知, 448
Insen.in, 459

Isai (Katsushika) 葛飾為齋 (1821-1880), 428, 441
Ise Sadatake 伊勢貞丈, 460
Ishihata Tei 石幡貞, 429
Ishii Gyōsen 石井行宣, 439

J

Jūsui (Shimokōbe) 下河辺捨水 (act. 1764-1789), 453, 461

K

Kageyama Mineyasu 影山致恭, 448
Kain 花隠, 451
Kajita Hanko 梶田半古 (1870-1917), 429
Kajiwara Kagetsugu 梶原陰紹, 452
Kakutei Shūga 鶴亭秀賀, 447
Kanagaki Robun 暇名垣魯文 (1829-1894), 427, 449
Kanzan 貫山, 451
Kazan (Watanabe) 渡部華山 (1784-1837), 447
Keiga (Kawahara) 河原慶賀 (act. d. XIX^e siècle), 451
Keisai (Ku wagata) 鋏形惠齋 (1764-1824), 457
Keisai 珪齋, 465
Kimura Tōsen.ō 木村唐船翁, 437
Kinryūsai 琴流齋, 463, 465
Kinton Dōjin 金屯道人 *Voir* Kanagaki Robun
Kishōsai 鬼笑齋, 462
Kiyooka 静崗, 478
Kobayashi Ikuhide 小林幾英 (act. 1885-1898), 473
Kobayashi Kiyochika 小林清新 (1847-1915), 472, 477
Kobayashi Toshimitsu 小林年光, 471
Kōchō (Ueda) 上田公長, 443
Kondō Seisai 近藤正齋, 443
Koson (Ikeda) 池田孤村 (1801-1866), 444
Kōyōsai 江陽齋, 465
Kōyūsai 高勇齋, 463
Kōzan Shōfu 縫山樵夫 (1759-1826), 431
Kubota Beisai 久保田米齋, 448
Kubota Beisen 久保田米僊 (1852-1906), 448
Kubota Kinsen 久保田金僊, 448
Kuniaki (Utagawa) 歌川国明 (act. 1850-60), 432
Kunichika (Toyohara) 豊原国周 (1835-1900), 427, 428, 433, 434, 435, 459
Kunihisa II (Utagawa) 歌川国久 (二代) (1833-1891), 434
Kunisada (Utagawa) 歌川国貞 (1786-1864), 427, 428, 432, 433, 434, 435, 439, 449, 453, 455, 458, 459
Kunisada II (Utagawa) 歌川国貞 (二代) (1823-1880), 428, 432, 439, 445, 459
Kuniteru (Utagawa) 歌川国輝 (act. m. XIX^e s.), 428

Kuniteru II (Ichiyōsai) 一曜齋国輝 (二代) (1829-1874), 428
Kunitora II (Utagawa) 歌川国虎 (二代) (?-1896), 472
Kuniyasu (Utagawa) 歌川国安 (1794-1832), 428
Kuniyoshi (Utagawa) 歌川国芳 (1797-1861), 428, 433, 434, 439, 453
Kyōsai (Kawanabe) 河鍋狂齋 (1831-1889), 432, 434, 435, 440, 445, 455
Kyōsui (Kawanabe) 河鍋狂翠, 429

M

Masakazu 正一, 465
Masatoshi 正利, 463
Masatsugu 正次, 463
Masayuki 正之, 465
Matsuda Ryokuzan 松田緑山 (1837-1908), 445
Matsudaira Sadanobu 松平定信, 454
Matsui Kansai 松井渙齋, 442
Matsuura Takeshirō 松浦武四郎, 434, 442, 458
Mencius, 454
Migita Toshihide 右田年英 (1863-1925), 469, 470, 472, 473, 477
Minamoto Kun 源訓, 448
Minkoku 民谷, 463
Mitsuharu 光治, 464
Mitsunobu (Hasegawa) 長谷川光信 (act. 1730-1760), 452
Mitsusada (Tosa) 土佐光貞, 439
Mitsuzane (Tosa) 土佐光孚 (1780-1852), 448
Mizuno Toshikata 水野年方 (1866-1908), 470, 471
Moritō 森東, 470
Morse, Edward Silvester, 448
Mourier, 424, 425, 434, 435, 440, 442, 447, 452, 456, 458, 459
Murakami Sekiden 村上石田, 437, 448
Murasaki Shikibu 紫式部 (c. 978-1014), 436
Musée chinois, 435, 438, 443

N

Nagahide (Nakamura) 中邑長秀 (act. 1804-1848), 446
Nakaji Teishun 中路定俊, 447
Nakamura Tsunetoshi 中村経年 (1787-1867), 431
Nakazawa Toshiaki 中沢年章 (act. 1887-1900), 471, 472
Nanka (Haruki) 春木南華, 458
Nanmei (Haruki) 春木南溟, 458
Nobumasa (Matsuoka) 松岡信正, 452
Noguchi Michinao 野口道直 (1786-1866), 449

O

Ogata Gekkō 尾形月耕 (1859-1920), 469, 470, 471, 472, 473

Ohara Koson 小原古邨 (1877-1945), 477
Okada Kei Bun.en 岡田啓文園 (1780-1860), 449
Okada Kiyoshi 岡田清, 440
Okatomo 岡友, 463, 464
Ômori Kaian 大森快庵, 442
Ono Masatami 小野正民, 464
Ôshima Takeyoshi 大島武好, 459
Ôshin 応震, 437
Ôtsuki Bankei 大槻磐溪 (1801-1878), 443
Ôuchi Yoan 大内余庵, 456

R

Rikô Sanjin 李行山人, 436
Rinshô (Suzuki) 鈴木鄰松, 444
Rosny, 424, 425, 426, 427, 430, 431, 434, 435, 437,
439, 443, 446, 447, 451, 452, 454, 456, 458,
460, 461
Ryôji 陵次, 462
Ryûchin 龍珎, 464
Ryûtei Tanehiko II 柳亭種彦 (二代) (1806-1868),
435

S

Sadahide (Gountei) 五雲亭貞秀 (1807-1873), 428,
430, 432, 433, 437, 442, 456, 457, 460
Sadahiko (Eda) 枝貞彦, 429
Saitô Gesshin 齊藤月岑, 431
Saitô Nagaaki 齊藤長秋, 431
Sanenaka, 435
Santô Kyôden 山東京伝 (1761-1816), 440, 444
Santô Kyôzan 山東京山 (1769-1858), 444
Sasahara Kiyooki 笹原清興, 471
Seikô 静光, 471
Seisai 静齋, 476, 477
Seitei 省亭, 451
Sekine Kôsuke 関根幸助, 436, 438
Sekitei (Takemoto) 竹本石亭, 458
Settan (Hasegawa) 長谷川雪旦 (1778-1843), 431
Settei (Hasegawa) 長谷川雪堤 (1819-1882), 431,
447
Shigemasa (Kitao) 北尾繁正 (1739-1820), 442
Shitomi Kangetsu 薺関月 (1747-1797), 440, 448
Shôgetsu 松月 (1804-1830), 463
Shôseki 小石, 448
Shôtei Kinsui 松亭金水, 431
Shûgetsu 舟月, 466
Shunchôsai (Takehara) 竹原春朝齋 (act. 1772-
1801), 440, 446, 453, 460
Shunkei (Mori) 森春溪 (act. 1805-1820), 455
Shunkô (Odagiri) 小田切春江 (-1888), 449, 460
Shunkô 浚好, 436
Shunkôsai Chôgetsu 春江齋潮月 (1826-1892),
462
Shunsai Toshimasa 春齋年昌 (act. 1890s), 473

Shunsensai (Takehara) 竹原春泉齋, 453, 457
Shunshô (Utagawa) 歌川春升 (act. c. 1830-1854),
428
Shunsui (Okakura) 岡倉秋水, 429
Shuntôsai (Okada) 岡田春燈齋 (act. f. XVIII^e s.),
430, 431, 445
Shûraku 舟楽, 462
Shushi *Voir* Zhu zi
Sôhei (Takahashi) 高橋草坪 (1802-1833), 455
Sôun (Tazaki) 田崎草雲 (1815-1898), 456, 458
Sugimura Yûji 杉村祐二, 454
Suzuki Dai 鈴木大, 445
Suzuki Kien 鈴木驥園, 430
Suzuki Shigenao 鈴木重尚, 442

T

Tadachika 忠親, 462
Taiga (Ike no) 池大雅 (1723-1776), 455
Taito II (Katsushika) 葛飾戴斗 (二代) (act. 1810-
1853), 428, 441
Takai Ranzan 高井蘭山 (1762-1838), 431
Takashiba Mitsuo 高柴三雄, 435
Takechi Shiyû Seikadô 高市志友青霞堂, 443
Tamenaga Shunsui II 為永春水 (二代) (1818-
1886), 439
Tankoshitsu Bokkei 探古室墨海, 427
Tanshin, 459
Tatsuno Insei 立野胤政, 443
Terajima Ryôan 寺島良案, 459
Tôgyokusai 東玉齋, 465
Tôhaku, 459
Tôju, 459
Tôkei (Niwa) 丹羽桃溪 (1760-1822), 442, 445,
453
Tomatsu Masanori 戸松昌訓, 448
Tomiyuki (Utagawa) 歌川富雪, 453
Tomochika 友親, 464, 465
Tomomitsu 友光, 463, 464
Tomotada 友忠, 465
Tomotsugu 友次, 465
Toneri Shinnô 舍人親王, 447
Tôun 東雲, 463
Tôya (Ôhara) 大原東野, 447
Toyohiro (Utagawa) 歌川豊広 (1773-1828), 444
Toyokuni (Utagawa) 歌川豊国 (1769-1825), 428,
440, 458
Toyonaga (Amano) 天野豊長, 432
Toyota Yôen 豊田庸園, 460
Tsukioka Kôgyô 月岡耕漁 (1869-1917), 473
Tsuneshige 経茂, 474

U

Uehara Aritsugu 上原有次, 434

Uehara Kumajirô 上原熊次郎, 434
Urakawa Kimisuke 浦川公佐, 444, 452

W

Watanabe Nobukazu 渡部延一 (1872-1944), 470,
472, 473, 474, 478

Y

Yamano Shunpôsai 山野峻峯齋, 440
Yatabe Ryôkichi 矢田部良吉, 448
Yazawa Yukiaki 矢沢幸朗, 454
Yoshiharu (Utagawa) 歌川芳春 (1828-1888), 446,
454
Yoshiiku (Utagawa) 歌川芳幾 (1833-1904), 433,
434, 459, 460
Yoshikata (Utagawa) 歌川芳形 (1841-1864), 433
Yoshikazu (Utagawa) 歌川芳員 (act. 1850-1870),
427
Yoshimune (Utagawa) 歌川芳宗 (1817-1880), 433
Yoshishige (Utagawa) 歌川芳重, 437
Yoshitoki (Niwa) 丹羽嘉言 (1742-1806), 429, 435

Yoshitora (Utagawa) 歌川芳虎 (act. 1830-1880),
427, 434, 447, 449
Yoshitoshi (Kaisai) 魁齋芳年 (1839-1892), 429,
432, 459, 460
Yoshitoyo (Utagawa) 歌川芳豊 (1830-1866), 433
Yoshitsuna (Utagawa) 歌川芳綱 (act. 1848-1868),
427
Yoshitsuya (Utagawa) 歌川芳艶 (1822-1866), 434,
437
Yoshiume (Ichiôsai) 一鶯齋芳梅 (1819-1879),
433, 444
Yüan-wu Chen-hsüeh 園悟真覺, 429
Yûkaku (Oka) 岡熊岳, 447
Yukihiko 鞠彦, 477
Yûsai (Ishizaki) 石崎融齋, 460
Yûsei, 459
Yûshi (Ishizaki) 石崎融思, 428
Yûtei (Ishida) 石田友汀 (1756-1815), 453

Z

Zhu Zi 朱熹, 454